
Crafoordska stiftelsen

845001-0668

Årsredovisning 2012

Crafoordska stiftelsen

845001-0668

Årsredovisning 2012

Innehåll	Sida
Förvaltningsberättelse	
Förslag till vinstdisposition	3
Fördelning av bidrag	4
Resultaträkning	6
Balansräkning	7
Noter	11
Förändringar i eget kapital	14
Revisionsberättelse	15
Diagram förmögenhet	17
Diagram bidrag	18
Under året utgivna större bidrag	19
Artikel: Malmö Musikhögskola	41

FÖRVALTNINGSBERÄTTELSE

Stiftelsens ändamål är att utan vinstsyfte för viss enskild person eller organisation främja vetenskaplig undervisning och forskning samt vård, fostran och utbildning av barn och ungdom.

Dessutom, men endast i en omfattning som inte står i strid med stiftelsens i första stycket angivna huvudsakliga ändamål, må stiftelsen även främja välgörande, sociala, konstnärliga, idrottsliga eller andra därmed jämförliga kulturella eller eljest allmännyttiga ändamål.

Stiftelsen har främjat ändamålen på följande sätt:

Ändamål	2012	2011
Vetenskaplig undervisning och forskning	57 667	47 798
(varav Crafoordpriset)	10 000	4 000)
Vård och fostran av barn och ungdom	4 723	2716
Övriga ändamål	6 200	4 261
Totalt	68 590	54 775

Styrelsen har under året bestått av Ebba Fischer ordförande samt ledamöterna Göran Berglund, Ragnar Lindqvist, Margareta Nilsson, Pär Omling, Hans Pålsson, Johan Wall, Lynn Åkesson och Lennart Nilsson, verkställande direktör.

Göran Berglund avgick ur styrelsen den 31 december 2012.

Stiftelsen har under året hållit fyra protokollförda sammanträden, vartill kommer ett antal sammanträden med Stiftelsens ekonominämnd, dess bidragsnämnd och dess vetenskapliga råd.

Resultatet av Stiftelsens verksamhet samt ställningen vid årets slut framgår av följande redovisning.

FÖRVALTNINGSBERÄTTELSE

Årets resultat uppgår till 121 632 546 kr (f å 94 145 772 kr). Alla belopp i den följande texten är i tkr om inte annat särskilt anges.

Flerårsöversikt, mkr

År	2012	2011	2010	2009
Löpande avkastning	94	93	70	63
Kostnader	-6	-5	-6	-5
Realisationsresultat	34	6	4	65
Redovisat resultat	122	94	68	123
Tillgångarnas marknadsvärde	2 197	2 000	2 275	1 943
Beviljade anslag	69	55	67	83
- Återförda anslag	-3	-3	-4	-4
varav prioriterade ändamål	64	50	63	78
dito i % av netto avkastning				
föregående år	73	78	109	95
Totalavkastning m.h.t utdelade medel i %	13	-10	21	36
Rullande femårsmedeltal i % på				
beviljade anslag	86	87	86	82
Beviljade anslag, antal mottagare	503	483	456	535
varav prioriterade ändamål	461	441	425	493

FÖRVALTNINGSBERÄTTELSE

Till styrelsens förfogande står:	kronor
Från 2011 balanserade vinstmedel	226 620 905
Kvarstående belopp utdelningskonto 2012 återförs	9 876 208
Årets resultat	121 632 546
Totalt	358 129 659

Styrelsen disponerar kapitalet på följande sätt:	kronor
Årets avsättning till fondkapitalet	30 000 000
Till bidrag från Stiftelsen avsätts totalt	74 876 208
I ny räkning överförs	253 253 451
Totalt	358 129 659

RESULTATRÄKNING

		2012	2011
Intäkter			
Räntor		37 044	30 597
Aktieutdelningar		57 101	62 582
Kapitalvinst		33 189	6 473
Summa intäkter		127 334	99 652
Kostnader			
Övriga kostnader		-2 590	-2 343
Personalkostnader	not 1	-2 921	-2 973
Summa kostnader		-5 511	-5 316
Resultat före avskrivningar		121 823	94 336
Avskrivningar på fastighet	not 2	-70	-70
Avskrivningar på inventarier	not 3	-121	-120
Summa avskrivningar		-191	-190
Årets resultat		121 632	94 146

BALANSRÄKNING

TILLGÅNGAR

		2012-12-31	2011-12-31
Anläggningstillgångar			
Materiella anläggningstillgångar			
Fastighet	not 2	2 262	2 332
Inventarier	not 3	300	375
Finansiella anläggningstillgångar			
Aktier	not 4	807 030	802 299
Räntebärande värdepapper och strukturerade produkter	not 5	694 223	622 955
Summa anläggningstillgångar		1 503 815	1 427 961
Omsättningstillgångar			
Förutbetalda kostnader och upplupna intäkter		9 473	9 047
Kortfristiga placeringar	not 6	34 303	60 207
Kassa och bank		83 462	68 588
Summa omsättningstillgångar		127 238	137 842
Summa tillgångar		1 631 053	1 565 803

BALANSRÄKNING

SKULDER OCH EGET KAPITAL

	2012-12-31	2011-12-31
Eget kapital not 7		
Bundet eget kapital		
Fondkapital	1 219 073	1 199 073
Summa bundet eget kapital	1 219 073	1 199 073
Fritt eget kapital		
Utdelningskonto	9 876	10 476
Balanserade vinstmedel	226 621	217 475
Årets resultat	121 632	94 146
Summa fritt eget kapital	358 129	322 097
Långfristiga skulder		
Skuld till dotterbolag	101	101
Beviljade bidrag	6 680	6 700
Summa långfristiga skulder	6 781	6 801
Kortfristiga skulder		
Leverantörsskulder	160	100
Övriga skulder	1 015	170
Beviljade bidrag	45 013	35 881
Upplupna kostnader	882	1 681
Summa kortfristiga skulder	47 070	37 832
Summa skulder och eget kapital	1 631 053	1 565 803
Ställda panter		
Aktier och obligationer i depå	52 827	0
Ansvarsförbindelser	inga	inga

Kassaflödesanalys**2012****2011****Löpande verksamheten**

Årets resultat	121 632	94 146
Avskrivningar materiella anl.tillgångar	191	190
Övriga justeringsposter	<u>-2 662</u>	<u>-163</u>

**Kassaflöde från den löpande verksamheten före
förändringar av rörelsekapital****119 161****94 173****Kassaflöde från förändringen av rörelsekapital**

Kortfristiga fordringar	-426	2 782
Kortfristiga skulder exkl bidrag	<u>-720</u>	<u>-518</u>

Kassaflöde från den löpande verksamheten**118 015****96 437**

Investeringsverksamheten

Förvärv av materiella anläggningstillgångar	-47	-92
Förvärv av värdepapper	-242 989	-256 464
Försäljning av värdepapper	<u>196 383</u>	<u>252 975</u>

Kassaflöde från investeringsverksamheten -46 653 -3 581

Bidragsverksamheten

Utbetalda bidrag	-57 565	-58 988
Återbetalda bidrag	<u>1 077</u>	<u>854</u>

Kassaflöde från bidragsverksamheten -56 488 -58 134

Årets kassaflöde 14 874 34 722

Likvida medel vid årets början	68 588	33 866
Likvida medel vid årets slut	83 462	68 588

NOTER

TILLÄGGSUPPLYSNINGAR

Allmänna redovisnings- och värderingsprinciper

Årsredovisning har upprättats enligt årsredovisningslagen och bokföringsnämndens allmänna råd.

Tillgångar och skulder har värderats till anskaffningsvärdet om inte annat anges nedan. Värdepapper förvaltas och värderas som en portfölj oavsett om tillgången i fråga är kortfristig eller långfristig. Portföljen värderas enligt lägsta värdesprincip.

Som kortfristiga placeringar redovisas räntebärande och strukturerade produkter som förfaller inom ett år.

Beviljade anslag skuldförs vid beslutstillfället. Bidrag som utbetalas inom ett år bedöms som kortfristiga.

Avsatt till bidragsgivning omförs till ett speciellt utdelningskonto som redovisas under eget kapital.

Not 1: Personal och arvoden

Medelantalet anställda uppgick till 4 (4) personer, motsvarande 2,4 (2,6) heltidsanställda. I löner och arvoden har utbetalats till styrelse och verkställande direktör 1 543 tkr (f å 1 378 tkr) och till övriga anställda 1 200 tkr (f å 1 204 tkr). Arvode till revisor 37 tkr (f å 37 tkr).

NOTER

Not 2: Fastighet

Byggnaden avskrivs med 2 % per år och markanläggning med 5 % per år.

Mark avskrivs ej. Fastigheten är ej åsatt taxeringsvärde.

	<u>2012-12-31</u>	<u>2011-12-31</u>
Ingående anskaffningsvärde	3 382	3 382
Utgående anskaffningsvärde	3 382	3 382
Ingående avskrivningar	-1 050	-980
Årets avskrivningar	<u>-70</u>	<u>-70</u>
Utgående ackumulerade avskrivningar	-1 120	-1 050
Bokfört värde	2 262	2 332

Not 3: Inventarier

Inventarier avskrivs med 20 % per år.

	<u>2012-12-31</u>	<u>2011-12-31</u>
Ingående anskaffningsvärde	2 382	2 290
Årets anskaffningar	46	92
Årets avyttringar/utrangeringar	<u>-155</u>	<u>0</u>
Utgående anskaffningsvärde	2 273	2 382
Ingående avskrivningar	-2 007	-1 887
Årets avyttringar/utrangeringar	155	0
Årets avskrivningar	<u>-121</u>	<u>-120</u>
Utgående ackumulerade avskrivningar	-1 973	-2 007
Bokfört värde	375	403

NOTER

Not 4:Aktier

	<u>2012-12-31</u>	<u>2011-12-31</u>
Anskaffningsvärde	807 030	802 299
Bokfört värde	807 030	802 299
Marknadsvärde	1 380 389	1 247 287

I beloppet ingår det helägda vilande dotterbolaget Crafoord Invest AB (org nr 556068-2840) med 105 tkr.

Not 5: Räntebärande värdepapper och strukturerade produkter

	<u>2012-12-31</u>	<u>2011-12-31</u>
Anskaffningsvärde	694 223	622 955
Bokfört värde	694 223	622 955
Marknadsvärde	687 554	611 899

Not 6: Kortfristiga placeringar

	<u>2012-12-31</u>	<u>2011-12-31</u>
Anskaffningsvärde	34 303	60 207
Bokfört värde	34 303	60 207
Marknadsvärde	33 549	60 308

NOTER

Not 7: Eget kapital

	Fond- kapital	Utdelnings- kontot	Balanserade vinstmedel	Årets resultat
Vid årets början	1 199 073	10 476	217 475	94 146
Återfört till utdelningskonto		-10 476	10 476	
Avsatt till fondkapitalet	20 000			-20 000
Avsatt för bidragsgivning		75 476	-75 476	
Överfört till disponibla medel			74 146	-74 146
Beslutade anslag		-68 590		
Återförda anslag		2 990		
Resultat 2012				94 146
Vid årets slut	1 219 073	9 876	226 621	121 632

Fondkapitalet består av såväl donationsmedel som avsättningar och realisationsvinster. Av Fondkapitalet utgör 20 708 tkr Anna-Greta Crafoords donation. En donation, vars avkastning ska gå till Crafoordpriset.

Lund 2013-03-20

Ebba Fischer
ordförande

Ragnar Lindqvist

Margareta Nilsson

Pär Omling

Hans Pålsson

Johan Wall

Lynn Åkesson

Lennart Nilsson
Verkst direktör

Min revisionsberättelse har avlämnats 2013-03-20

Jakob Ekman
aukt revisor

REVISIONSBERÄTTELSE

Till styrelsen i Crafoordska stiftelsen

org.nr 845001-0668

Rapport om årsredovisningen

Jag har utfört en revision av årsredovisningen för Crafoordska stiftelsen för räkenskapsåret 2012.

Styrelsens ansvar för årsredovisningen

Det är styrelsen som har ansvaret för att upprätta en årsredovisning som ger en rättvisande bild enligt årsredovisningslagen och för den interna kontroll som styrelsen bedömer är nödvändig för att upprätta en årsredovisning som inte innehåller väsentliga felaktigheter, vare sig dessa beror på oegentligheter eller på fel.

Revisorns ansvar

Mitt ansvar är att uttala mig om årsredovisningen på grundval av min revision. Jag har utfört revisionen enligt International Standards on Auditing och god revisionssed i Sverige. Dessa standarder kräver att jag följer yrkesetiska krav samt planerar och utför revisionen för att uppnå rimlig säkerhet att årsredovisningen inte innehåller väsentliga felaktigheter.

En revision innefattar att genom olika åtgärder inhämta revisionsbevis om belopp och annan information i årsredovisningen. Revisorn väljer vilka åtgärder som ska utföras, bland annat genom att bedöma riskerna för väsentliga felaktigheter i årsredovisningen, vare sig dessa beror på oegentligheter eller på fel. Vid denna riskbedömning beaktar revisorn de delar av den interna kontrollen som är relevanta för hur stiftelsen upprättar årsredovisningen för att ge en rättvisande bild i syfte att utforma granskningsåtgärder som är ändamålsenliga med hänsyn till omständigheterna, men inte i syfte att göra ett uttalande om effektiviteten i stiftelsens interna kontroll. En revision innefattar också en utvärdering av ändamålsenligheten i de redovisningsprinciper som har använts och av rimligheten i styrelsens uppskattningar i redovisningen, liksom en utvärdering av den övergripande presentationen i årsredovisningen.

Jag anser att de revisionsbevis jag har inhämtat är tillräckliga och ändamålsenliga som grund för mina uttalanden.

Uttalanden

Enligt min uppfattning har årsredovisningen upprättats i enlighet med årsredovis-

REVISIONSBERÄTTELSE

ningslagen och ger en i alla väsentliga avseenden rättvisande bild av stiftelsens finansiella ställning per den 2012-12-31 och av dess finansiella resultat och kassaflöden för året enligt årsredovisningslagen.

Rapport om andra krav enligt lagar och andra författningar

Utöver min revision av årsredovisningen har jag även utfört en revision av styrelsens förvaltning för Crafoordska stiftelsen för räkenskapsåret 2012.

Styrelsens ansvar

Det är styrelsen som har ansvaret för förvaltningen enligt stiftelselagen och stiftelseförordnandet.

Revisorns ansvar

Mitt ansvar är att med rimlig säkerhet uttala mig om huruvida jag vid min granskning funnit att någon ledamot i styrelsen handlat i strid med stiftelselagen eller stiftelseförordnandet. Jag har utfört revisionen enligt god revisionssed i Sverige. Som underlag för mitt uttalande har jag utöver min revision av årsredovisningen granskat väsentliga beslut, åtgärder och förhållanden i stiftelsen för att kunna bedöma om någon styrelseledamot är ersättningsskyldig mot stiftelsen eller om det finns skäl för entledigande.

Jag har även granskat om någon styrelseledamot på annat sätt har handlat i strid med stiftelselagen eller stiftelseförordnandet.

Jag anser att de revisionsbevis jag har inhämtat är tillräckliga och ändamålsenliga som grund för mitt uttalande.

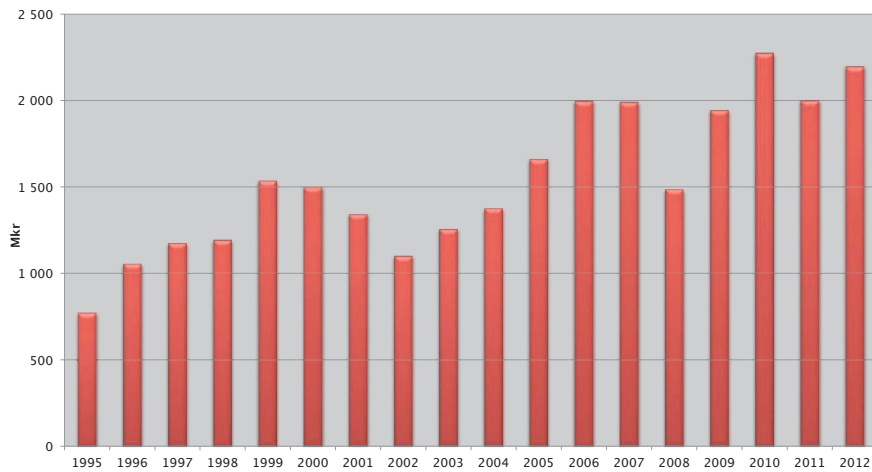
Uttalande

Styrelseledamöterna har inte handlat i strid med stiftelselagen eller stiftelseförordnandet.

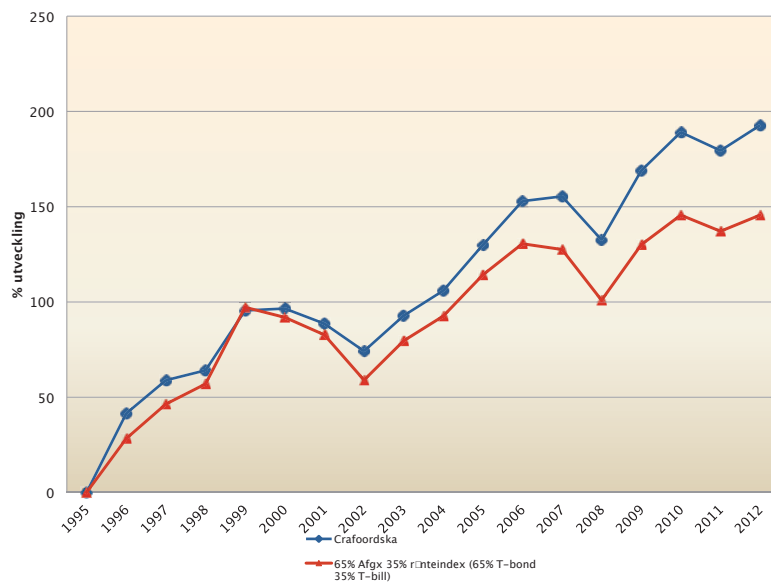
Lund den 20 mars 2013

Jakob Ekman
Auktoriserad revisor

FÖRMÖGENHETSUTVECKLING

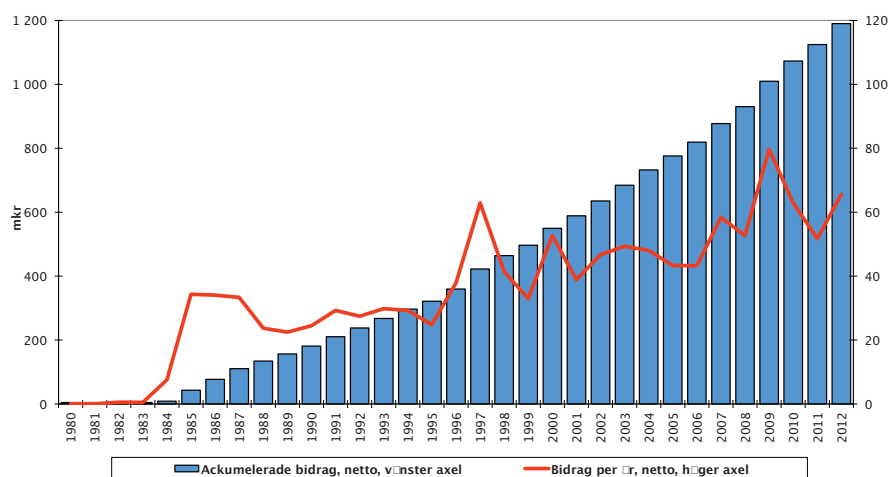


JÄMFÖRELSEINDEX ENLIGT FASTSTÄLLD PLACERINGSSTRATEGI

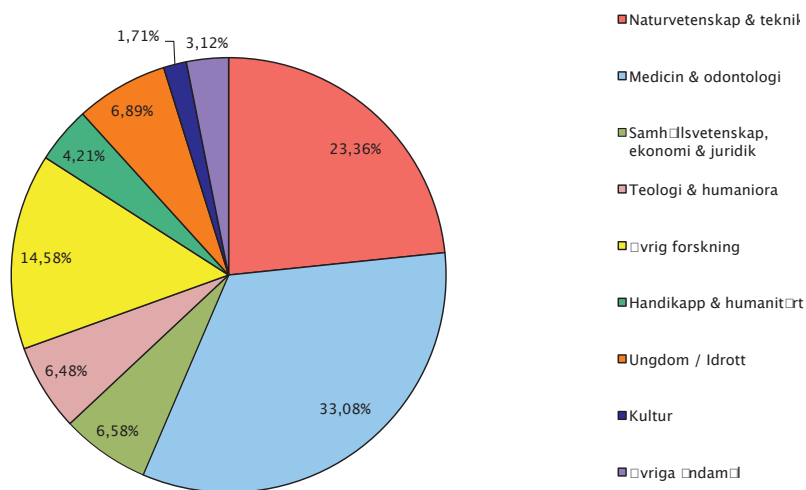


BIDRAG

Bidrag från Stiftelsen sedan starten



Bidragsfördelning 2012 på ändamål



BIDRAG

Mottagare	Projekt, projekttitel	Anslag kkr
-----------	-----------------------	------------

Lunds universitet

TEKNOLOGI

Datavetenskap	Utrustning för uppbyggnad av storskaliga kunskapsbaser från text	200
Miljöpsykologi vid Arkitektur och byggd miljö	Uppgradering av EEG-utrustning för "Fysiska miljöegenskapers inverkan på människan"	300
Hållfasthetslära	ARAMIS 3D 12M system "Avancerad materialkarakterisering genom optisk full fältsmätning av deformationsfältet samt parameter identifiering"	700
Hållfasthetslära	Post-doc, dator, programvara och konferensdeltagande för "Kan diagnostik av artros förbättras genom att utvärdera 2D röntgenbilder i 3D?"	1 200
Byggnadsmaterial	Bygga två sorptionskalorimetrar	200

MATEMATIK / FYSIK

Kärnfysik	Materiel och lön för "Kärnfysik och kärnastrofysik med exotiska jonstrålar"	300
-----------	-----------------------------------------------------------------------------	-----

BIDRAG

Mottagare	Projekt, projektitel	Anslag kkr
Astronomi och teoretisk fysik	Post-doc och reskostnader för "Icke-supersymmetriska utvidgningar av partikelfysikens standardmodell: Teori och fenomenologi"	300
Matematik	PhD student och gästforskare för "Beräkningsinriktad harmonisk analys för seismologi"	1 200
Fasta tillståndets fysik	Cell inkubator för integration med ett optiskt mikroskop för realtids-observationer av levande celler	200
Fasta tillståndets fysik	Autofokussystem för flourescensmikroskopi	250
Atomfysik	Utrustning, materiel och resor för "Hur transformeras grafit till diamant? Film på atomnivå"	300
Förbränningsfysik	Testkammare med kringutrustning Laser-induced fluorescence uppställning för karaktärisering av katalysatorer	300
Atomfysik	Löner, materiel, publicering, resor och utrustning för "Tidsupplösta studier av ultrasnabb molekyl-dynamik"	300

BIDRAG

Mottagare	Projekt, projekttitel	Anslag kkr
Atomfysik	Utrustning till högenergetiska, ultrakorta laserpulser - komprimering i plana inhåliga vågledare	300
KEMI		
Fysikalisk kemi	Post-doc, materiel, instrument- underhåll och resor för "Dynamik i koncentrerade proteinlösningar"	1 200
Fysikalisk kemi	Doktorand, materiel och resor för "Molekyldynamik i fasta läkemedelsformuleringar"	300
Bioteknik	Centrifug för "Hållbar produktion i en biobaserad ekonomi"	200
Biokemi och strukturbiologi	Utrustning, materiel, personal, service, resor och konferensdeltagande för "Rationell design av självorganiserade proteiner"	300
Organisk kemi	Post-doc och drift för "Heterogenkatalys med guldnanopartiklar på redoxaktiva bärarmaterial"	200
Industriell näringslära och livsmedelskemi	HPLC utrustning för karakterisering av kostfiber i livsmedel	200

BIDRAG

Mottagare	Projekt, projekttitel	Anslag kkr
Teoretisk kemi	Post-doc, materiel och resor för "Kvantkemiska beräkningar av nya färgämnen för solenergiomvandling"	200
Tillämpad biokemi	Post-doc, resor och materiel för "Bioorthogonal kemi för protein molekylavtryck"	200

BIOLOGI / GEOVETENSKAP

Biodiversitet	Doktorand och utrustning till "Växtpopulationer i ett förändrande klimat: vinnare, förlorare och överlevande"	300
MEMEG	Doktorand för "Den mikrobiella styrningen av globala biogeokemiska kretslopp"	300
Evolutionär ekologi	Material, drift, utrustning för "Urban ekologi - Städer, föda och fåglars hälsa"	250
Inst för naturgeografi och ekosystemvetenskap	Externa kemianalyser, materiel, resor fältarbete och post-doc/forskare för "Reglering av planktonproduktion i boreala sjöar via terrester export av biotillgängligt kol, kväve och fosfor"	300

BIDRAG

Mottagare	Projekt, projekttitel	Anslag kkr
Biologiska institutionen	Materiel, utrustning och doktorand för "Könsspecifikt experimentell evolution av naturliga syntetiska könskromosomer"	1 200
Kvartärgeologi	Drift för "Flygsand- ett utforskat miljöarkiv och landskapselement"	300
MEMEG	Drift "Vilka gener hos malaria parasiter och dess värdar uttrycks vid infektion?"	300
Akvatisk ekologi	Driftskostnader för "Artbildning via Reinforcement"	300
Biologiska institutionen	Post-doc, sekvensering och SNP typning för "Coevolution" mellan parasiter och värdjur"	1 200
Biologiska institutionen	Drift, sekvensering av DNA, bioinformatik och doktorand för "Ekologisk genetik - gener, funktion och artbildning"	300
Geologiska institutionen	Analyser för förståelse av stora strukturer i jordens skorpa genom $^{40}\text{Ar}/^{39}\text{Ar}$ geokronologi	200

BIDRAG

Mottagare	Projekt, projekttitel	Anslag kkr
EKONOMI		
Nationalekonomiska institutionen	Post-doc, doktorand och drift för "Globalisering, sociala normer och institutioner i utvecklingsländer"	1 100
Nationalekonomiska institutionen	Utrustning, drift och löner för "Värdering och risk på energi-marknader"	1 100
Nationalekonomiska institutionen	Omkostnader experiment, resor och gästforskare Fredrik Hansen för "Reciprocitet och rättvisa mellan generationer och dess implikationer för klimatpolitik"	250
Ekonomihögskolan	Material, utrustning, resor och arbetskostnader för "Hur Kina blir nyskapande: Samarbete mellan företag i ett riskfyllt klimat"	250
SAMHÄLLSVETENSKAP		
Socialhögskolan	Inköp av databas, basdata och hantering av enkätundersökning för "Europeiska Unionens betydelse för det svenska civilsamhället?"	250

BIDRAG

Mottagare	Projekt, projekttitel	Anslag kkr
PREKLINISK MEDICIN		
Kliniska vetenskaper	Post-docstipendium, material och utrustning för "Serotonergic regulation of insulin release"	250
Proteinkemi	Material, utrustning och konferenskostnader för "Komplementsystemets roll i celldöd och autoimmuna sjukdomar"	200
Experimentell medicinsk vetenskap	Material, TA-personal, post-doc stipendium och internationella möten för "MicroRNA i hjärnan: implikationer för hjärnans sjukdomar"	300
Laboratoriemedicin	Utrustning och post-doc för "SADB, gamma-tubulin och RBM3 - Deras roll vid celldelning och cancerutveckling - En grodmodell"	200
Neurokirurgi	Centrifug, biomedicinsk analytiker, resor, material och försöksdjur till ny terapi mot autoimmuna sjukdomar	200
Funktionell zoologi	Drift för "Beror nerv-muskel-synapsbildningen i autonoma nervsystemet på MuSK/Agrin signalering?"	200

BIDRAG

Mottagare	Projekt, projekttitel	Anslag kkr
Experimentell medicinsk vetenskap	Materiel, utrustning, labtekniker och postdoktor för "Varianter av apoA-I proteinet leder till oväntad typ av aggregering"	200
Diabetes	Doktorand och materiel för "Transkriptionsfaktor B1 mitokondriell i β -celler och typ 2-diabetes - reglering av det mitokondriefunktion"	200
Kliniska vetenskaper	Material, utrustning, djurhållning och drift för "MikroRNA i diabetes; betydelse för hormon sekretion i pankreatiska öar och som biomarkörer i sjukdomens utveckling"	200
Experimentell medicinsk vetenskap	Material, utrustning och kongressresa för studier av hur implanterade nanopartiklar och nanoitor påverkar vävnaden i buk respektive hjärna	200
Immunteknologi	Utrustning och material för utveckling av effektivare behandlingsmetoder mot allergi	200
Immunologi	Doktorander, post-doc, drift och utrustning för "Visualisering av hur integriner bestämmer över cellers rörelse"	300

BIDRAG

Mottagare	Projekt, projekttitel	Anslag kkr
Laboratoriemedicin	Materiel, resor och arbete för "Karakterisering av nya komplementhämmare"	200
Cellulär biomekanik	Materiel, djurhållning, utrustning, utländsk postdok och doktorand för "Betydelsen av aktincytoskelettet för reglering av mikroRNA/mRNA uttryck samt fenotypförändring i kärlens glatta muskulatur"	200
Cellulär biomekanik	Post-doc, material och utrustning för "Insulin och apoA-I medierad reglering av glukostransportörer och glukosupptag i skelettmuskel"	200
Klinisk kemi	Doktorand, BMA, datorprogram, materiel och utrustning för "Tumör-suppressiv funktion hos miR-34c"	200
Experimentell medicinsk vetenskap	Utrustning, materiel, konferenser och forskarmöten för "The role of Adiponutrin as a regulator of lipid metabolism - A putative novel hormone"	200
Kliniska vetenskaper	BMA och material för "Betydelsen av CART för reglering av glukos-metabolism"	200

BIDRAG

Mottagare	Projekt, projekttitel	Anslag kkr
IKLV	Material och resor för "Förståelse av dynamiken och funktionella konsekvenser av neuro-immun crosstalk efter stroke"	200
Kliniska vetenskaper	Utrustning, material, publikation, och resor för "Inkretinhormonet GIP - betydelse för reglering av blodtryck och kärlsjukdom vid diabetes"	200
Experimentell medicinsk vetenskap	Mikroskop och kamerautrustning för möjliggörande av forskning kring nervdegenerativ sjukdomar	200
MIG	Materiel och resor för "Symptomatiska versus asymptomatiska infektioner: RNA sekvensering och variation i immunförsvaret hos patienter känsliga för infektioner"	200
MIG	Post-doc, doktorand, teknisk personal och material för utvärdering av biomarkörer och mekanismer i det medfödda immunförsvaret som kan användas för bekämpning av tuberkulos	200

BIDRAG

Mottagare	Projekt, projekttitel	Anslag kkr
Experimentell medicinsk vetenskap	Postdoc, microarray - körningar, utrustning och drift för "Bleomycin-inducerad endotel signalering eller hur man får lungfibros av hudinjektioner"	200
Experimentell medicinsk vetenskap	Post-doc, blodtrycksmätare, materiel och djurhållning för "Kavin-1 och dess roll i utveckling av lungsjukdom"	200
Muskelbiologi	Driftskostnader för "Fibrosinhibition som behandling av kongenital muskeldystrofi"	200
Experimentell medicinsk vetenskap	BMA, utländsk post-doc, doktorander, utrustning och materiel för "LKB1-signalvägar och deras roll vid uppkomst av diabetes"	200
Molekylär skelettbiologi	Drift för "Finstämmd reglering av kollagennätverk som väg till unika bindvävsstrukturer"	200
Experimentell medicinsk vetenskap	Materiel, utrustning, BMA, doktorand och post-doc för "Den komplexa genetiken bakom nervcellsöd och inflammation i Parkinsons sjukdom"	200

BIDRAG

Mottagare	Projekt, projekttitel	Anslag kkr
Immunologi	Material, försöksdjur, administration, spektrofotometer och flouescensmikroskop för "Inflammasomens roll vid streptokockinfektioner"	200
Experimentell medicinsk vetenskap	Materiel, utrustning och konferenser för "Molecular characterization of cathelicidin signaling via the P2X7 receptor in human peridontal ligament cells"	200
Experimentell medicinsk vetenskap	Material, utrustning, resor och konferenser för "Betydelsen av struktur och funktion för olika ApoE isoformers interaktion med amyloid- β oligomer"	200
Stamcellscentrum	Möss, material och resor för "Functional analysis of retinoid biosynthesis in the developing pancreas and diabetes"	200
Experimentell medicinsk vetenskap	Material och utrustning för "Återskapande av funktionen hos gliaceller vid Parkinsons och Huntingtons sjukdom: - Nya terapier mot neurodegenerative sjukdomar	200

BIDRAG

Mottagare	Projekt, projekttitel	Anslag kkr
KLINISK MEDICIN		
Oftalmologi	Post-doc, odling och analyser för "Stamceller och nanoteknologi - för en ny terapi vid grön starr"	300
Diabets & endokrinologi	Driftskostnader för "Genetisk prediktion av typ 2-diabetes och diabeteskomplikationer"	200
Experimentell medicinsk vetenskap	Löner BMA och post-doc, material och utrustning för "Diabetes och innerörat - kartläggning av signal-system av relevans för sjukdomsutveckling och behandling"	200
Laboratoriemedicin	Post-doc och drift för "Hypoxi och hypoxi-inducerade faktorer i bröstcancer; effekter på tumör-initiering, metastasering och progression"	200
Sektion för reumatologi	Post-doc, doktorand och drift för "Lungfibros och pulmonell arteriell hypertension vid systemisk skleros - translationella studier av sjukdomsmekanismer"	300

BIDRAG

Mottagare	Projekt, projekttitel	Anslag kkr
Ortopedi	Teknisk personal och materiel för "Nedbrytning av ledbrosk vid lefskada och artros"	200
Inst för hälsa, vård och samhälle	Doktorander, post-doc, utrustning och resor för "Träning för bättre funktion"	1 400
Onkologi	Materiel, utrustning, drift, BMA-lön, doktorand och konferensresor för "Effekten av sårläkning på tumörtillväxt och invasivitet"	200
Molekylär metabolism	Drift för "Metabolomics på hormonutsöndrande celler: Förutsättningslösa studier av metabola signaler och regleringar"	300
Diagnostisk radiologi	Doktorander, post-doc, statistiker, adminstration, utrustning och resor för "Bilder av hjärnans mikrostruktur baserade på diffusions MR ger säkrare diagnos och uppföljning vid hjärnsjukdom"	200
Kardiologiska kliniken	Doktorand, kemiska reagenser och resor för presentation av forskningsgruppens resultat för "Cardio-metabolic Plasma Biomarkers for Improved Prediction and Primary Prevention of Diabetes and Cardiovascular Disease"	200

BIDRAG

Mottagare	Projekt, projekttitel	Anslag kkr
Stamcellscentrum	Post-doc, djur och materiel för "Glukokortikoida stress respons i Rett syndrom"	200
Medicinsk mikrobiologi	Postdoktor och reagenser för "HIV variation och immunförsvarets påverkan - kliniska och globala aspekter"	320
Immunologi	Materiel för "Betydelsen av tarmassocierade dendritceller i rekryteringen av aktiverade T-lymfocyter i tarmen hos kontroll och Chron's patienter"	226
Infektionsmedicin	Doktorander, utbildningsbidrag, labhyra och material för "Immunmodulerande effekter av trombocyter vid bakteriella infektioner"	200
Kliniska vetenskaper	Magnetkamera, positronemissionstomografi och analyser för "Nya biomarkörer för Alzheimers och Parkinsons sjukdomar - metoder för tidig diagnostik och utveckling av nya terapier"	1 400
Kliniska vetenskaper	Djurhållning, material, BMA och konferensresa till Vancouver 2012 för "Markörer för prediabetes innan spontan typ 1 diabetes hos BB-råttor"	200

BIDRAG

Mottagare	Projekt, projekttitel	Anslag kkr
Ergonomi och aerosolteknologi	Drift för "Utveckling av metod för förbättrad diagnos av kronisk obstruktiv lungsjukdom"	200
Molekylär patologi	Teknisk personal, post-doc och material för "Transportproteiners betydelse för klinisk effekt av cancerläkemedel"	200
Molekylär medicin	Drift för "Mekanismer för metastasering av neuroblastom"	260
Kliniska vetenskaper	MRI för "Nationellt vårdprogram och kognitiv funktion hos patienter som behandlats med kraniell strålbehandling för akut lymfatisk leukemi under barndomen"	200
Lunds universitet	Palliativt Kompetenscentrum i Skåne i samarbete med Region Skåne och Lunds universitet	7 500

TEOLOGI

Centrum för teologi och religionsvetenskap	Planeringsstöd av ett flerårigt forskningsprojekt "Giriga judar och vidskepliga papister"	217
--------------------------------------------	-------------------------------------------------------------------------------------------	-----

BIDRAG

Mottagare	Projekt, projekttitel	Anslag kkr
HISTORIA & FILOSOFI		
Kognitions- vetenskap	Doktorand, djurvårdare och värmekamera för "Den komplexa sociala kognitionens beståndsdelar - jämförelser mellan kråkfåglar och människoapor"	1 800
SPRÅKVETENSKAP		
Språk- och litteraturcentrum	Dataingenjör, projektassistent, workshop, utrustning och fältarbete för "Språk- och kulturatlas för Sydamerika"	498
ÖVRIG HUMANIORA		
Humanist- laboratoriet	Arrangera The Fifth Conference of the International Society for Gestures Studies samt sommarskola	250

BIDRAG

Mottagare	Projekt, projekttitel	Anslag kkr
-----------	-----------------------	------------

Malmö högskola

SAMHÄLLSVETENSKAP

Fakulteten för hälsa och samhälle	Driftskostnader för "Unga kvinnors och unga mäns erfarenhet av sexuella dysfunktioner och förväntningar vid sexuella situationer"	250
-----------------------------------	-----------------------------------------------------------------------------------------------------------------------------------	-----

SPRÅKVETENSKAP

Kultur, språk och medier	Planering av större ansökan, tjänsteresor, konferenser och lansering av "MUCH-korpusen"	680
--------------------------	-----------------------------------------------------------------------------------------	-----

ÖVRIG HUMANIORA

K3	Material, utrustning, resor och arbete för "Moderniteter på undantag"	250
----	-----------------------------------------------------------------------	-----

Högskolan i Halmstad

SAMHÄLLSVETENSKAP

Sektionen för ekonomi och teknik	Forskningsassistent, resor och uppdatering av SCB data för "Miljöinnovationer i det svenska innovationssystemet"	250
----------------------------------	------------------------------------------------------------------------------------------------------------------	-----

BIDRAG

Mottagare	Projekt, projekttitel	Anslag kkr
-----------	-----------------------	------------

Linnéuniversitetet i Kalmar

BIOLOGI / GEOVETENSKAP

Naturvetenskapliga institutionen	PhD stud, materiel och resor för "Reglering av centrala funktionella gener i marina bakterier: analyser av protein och genuttryck"	300
Naturvetenskapliga institutionen	Provtagning Ottenby fågelstation och materiel för "Ekologiska och epidemiologiska interaktioner mellan virus och värdjur"	300

PREKLINISK MEDICIN

Naturvetenskap	Post-doc, utrustning och material för "S100A4 och dess roll i metastaserade cancer"	200
----------------	-------------------------------------------------------------------------------------	-----

Linnéuniversitetet i Växjö

SAMHÄLLSVETENSKAP

Institutionen för samhällsvetenskaper	Transkribering, licenser och frågeundersökning för "Partigrupper i förändring: Nya villkor för partigrupper i Sveriges riksdag"	300
---------------------------------------	---------------------------------------------------------------------------------------------------------------------------------	-----

BIDRAG

Mottagare	Projekt, projekttitel	Anslag kkr
-----------	-----------------------	------------

Sveriges Lantbruksuniversitet, Alnarp

BIOLOGI / GEOVETENSKAP

Växtskyddsbiologi	Drift för "Potatisens vilda släktingar - en resurs för framtida växtförädling"	250
Växtskyddsbiologi	Post-doc och transcriptomanalys för "Könskonflikter, antagonistisk samevolution och evolution av parningssystem hos växter"	300
Kemisk ekologi	Drift för "Acceptera eller refusera - en fråga om smak"	300

Kungl Vetenskapsakademien

FORSKNING

Crafoordpriset	Stöd till Crafoordpriset	10 000
----------------	--------------------------	--------

Övriga mottagare Skåne

ÖVRIGT HANDIKAPPSTÖD, GRUPP

Föreningen Åhuslägret	Scoutkonfirmationsläger	140
-----------------------	-------------------------	-----

BIDRAG

Mottagare	Projekt, projekttitel	Anslag kkr
Autism och Asperger föreningen Skåne	Social träning med hund som pedagogiskt verktyg	150
ÖVRIGT STUDERANDESTÖD, GRUPP, UNGDOM		
S:t Lukas i Lund	Subventionering av psykoterapi för universitets- och högskolestuderande	125
HUMANITÄR HJÄLP, GRUPP		
Diakonicentralen i Lund	Verksamhetsbidrag	100
Habostiftelsen	Uppförande av en servicebyggnad på Habogård i Lomma	900
KVH Linnégläntan Hässleholm	Ombyggnad av innergård i anslutning till Hospice inom Hässleholms Sjukhusområde	200
ÖVRIGT IDROTTSSTÖD, GRUPP, UNGDOM		
Lunds BK	Byggnation av en inomhus hall	2 000
KULTURSTÖD, SKÅNE, GRUPP		
Båstads Kammar- musikförening	Båstadkammarmusikfestival	100

BIDRAG

Mottagare	Projekt, projekttitel	Anslag kkr
Akademiska Föreningen	Mediaanläggning till kulturarrangemang, Stora salen	150

KULTURSTÖD, SKÅNE, INDIVIDER

Louis Mitchell	Startbidrag - Hyres- och administrationskostnader för Lund Music 2013 - ny musikmässa	100
----------------	---------------------------------------------------------------------------------------------	-----

ÖVRIGA ÄNDAMÅL

Lunds universitet	Stipendiefond för stipendier för utländska studenter	2 000
-------------------	---------------------------------------------------------	-------

Övriga mottagare utanför Skåne

STÖD TILL GRUPP

Föreningen Fridshemmet Tjernobylobarnens Oas	Lägerverksamhet i Sverige för barn från Vitryssland och Ukraina	100
-------------------------------------------------------	--------------------------------------------------------------------	-----

Malmö Musikhögskola

Musikhögskolan har sina rötter i Malmö musikkonservatorium som grundades 1907. Initiativet till detta togs av den italienska musikern Giovanni Tronchi, en person som på flera plan gjorde starkt avtryck i Malmös musikliv i början av 1900-talet. Konservatoriet väckte redan tidigt stort intresse och utvecklades snabbt. Efter 1950 expanderade verksamheten snabbt. Under lång tid var verksamheten förlagd till Villa Fridhemsborg vid Limhamnsvägen, men ytterligare expansion och nya studentgrupper bidrog till att man allteftersom blev trångbodda. Musikhögskolan i Malmö inrättades formellt 1971 och genom 1977 års högskolereform blev den en del av Lunds Universitet.

Efter dessa år av tillväxt var verksamheten utspridd på åtta olika adresser i Malmö och behovet av att samla skolan var stort. Planerna på en nybyggnation tog fart och resulterade 1982 att man kunde flytta in i nya lokaler vid Ystadvägen i Malmö. I detta område låg sedan tidigare Lärarhögskolan och efter dess flytt har Musikhögskolan också tagit över delar av dessa lokaler.

Idag har Musikhögskolan i Malmö cirka 600 studenter och 250 anställda och utgör sedan 2007 tillsammans med Teaterhögskolan och Konsthögskolan i Malmö den konstnärliga fakulteten inom Lunds universitet.

I samband med att skolan firade sitt hundraårsjubileum 2007 gjordes både en festival och en särskild jubileumskonsert. Det publicerades också en fyllig jubileumsbok författad av Håkan Lundström, tidigare dekan vid konstnärliga fakulteten. I den kan man i detalj följa institutionens historia från dess begynnelse fram till dagens rika verksamhet. Boken är fortfarande tillgänglig och kan beställas från Musikhögskolan.

Utbildningar

Inom Musikhögskolan ryms ett stort antal utbildningsvarianter och kurser som organiseras genom två utbildningskanslier, ett för musiklärarutbildningen och ett för musikerutbildningen.

Musiklärarutbildningen har som alla lärarutbildningar genomgått stora förändringar genom åren. Nu ges lärarutbildningar i musik med inriktningar mot både grundskola och gymnasium. Inom dem ryms en stor musikalisk bredd med möjlighet till specialisering och fördjupning inom olika områden.

Musikerutbildningen har också en stor bredd och ger utbildningar på kandidat- och mastersnivå i alla orkesterinstrument, sång, gitarr, piano, jazz och folk/världsmusik.

En variant är även kyrkomusikerutbildningen och sedan 80-talet har det också vuxit fram en framgångsrik kompositionsutbildning.

Under de senaste decennierna har också forskarutbildningar med inriktningarna Musikpedagogisk forskning och, något senare, Konstnärlig forskning vuxit fram. Likaså är den Nationella forskarskolan inom konstnärlig forskning organisatoriskt knuten till fakulteten.

Musikhögskolan har också ett rikt och varierat utbud av fristående kurser. Dessa fyller en viktig funktion, både för att täcka fortbildningsbehov hos yrkesversamma musiker och lärare och för att komplettera innehållet i utbildningarna för våra studenter med ytterligare fördjupningsmöjligheter.

Det internationella perspektivet är en särskilt stark profil och Musikhögskolan har väl fungerade utbyten med andra musikhögskolor inom Europa med många både in- och utresande studenter och lärare. Det har genom åren växt fram goda utomeuropeiska samarbeten i länder som till exempel Gambia, Argentina och Vietnam.

Ett projekt som låtit tala om sig mycket under senare år är Körcentrum Syd, en



Ämnet ensembleledning ingår i utbildningarna till musiklärare och kyrkomusiker. Foto: Leif Johansson.

verksamhet som numera är förlagd till Konstnärliga fakulteten och som har stark koppling till Musikhögskolan. I detta samarbetscentrum kring körsång på alla nivåer och körforskning medverkar Lunds Universitet – med Musikhögskolan i Malmö, Odeum och Avdelningen för musikvetenskap – Malmö Högskola, Malmö Symfoni-orkester samt Musik i Syd. Med gemensamma krafter har man byggt ett nätverk runt körfrågor, något som redan gjort stort avtryck i musiklivet och satt fokus på en av våra stora folkrörelser, körsången.

Utåtriktad verksamhet

Samverkan med det omgivande samhället är en väl integrerad del i alla Musikhögskolans utbildningar. Lärarstudenterna har omfattande praktikperioder förlagda i regionens skolor och musikerstudenter har praktikplatser i orkestrarna i Malmö och Helsingborg. Musikhögskolans främsta ansikte utåt är den mycket omfattande publika konsertverksamheten och under ett läsår produceras totalt ca 200-250 konserter.

Musikhögskolans lärare är i många fall välkända namn i det offentliga musiklivet och man möter dem både i nationella och internationella sammanhang, som musi-



Rockensemble under en konsert på Musikhögskolans innergård. Foto: Leif Johansson.

ker, tonsättare, arrangörer och producenter. De framträder ofta också tillsammans med Musikhögskolans studenter i institutionens regi vid konserter och i projekt.

Flera av dessa konserter och projekt sker också i nära och gott samarbete med regionens institutioner, som Malmö Opera, Helsingborgs och Malmös symfoniorkestrar och inte minst Musik i Syd. Det finns även väl utvecklade samarbeten med fria kultur- och musikföreningar.

Det är här inte möjligt att här räkna upp alla konserter och projekt som Musikhögskolan genomfört under senare tid, men nedan är ett axplock av evenemang som genomfördes under 2012.

Under tidig vår firade rock-utbildningen sitt tjugoförårsjubileum som självständig inriktning inom lärarutbildningen. Det firades med en särskild festkväll där gamla och nya studenter samlades. Vid detta tillfälle avtackades också artisten Eric Gadd, som under senare år varit artist-in-residence vid utbildningen och både han och olika studentgrupper framträdde under kvällen.



Jazzkonsert på Palladium i Malmö. Foto: Leif Johansson.

Likaså hölls en nordisk konferens i folk- och världsmusik, nordtradWIND, i februari. Här blandades föreläsningar och konserter med fokus på blåsinstrument under några dagar.

I slutet av mars hölls åter Malmö International String Festival. Festivalen är en del av den stora stråksatsning industrimannen Sten K Johnson stöttade vid Musikhögskolan. Under några dagar samlades internationella artister på Palladium och Musikhögskolan för master classes och konserter på högsta nivå.

I maj delades åter Sir George Martin Award ut, ett pris som har sina rötter i att Sir George Martin blev Musikhögskolans hedersdoktor 2010. Denna gång var pristagaren den allsidige musikern Nils Landgren.

Hösten var full av aktivitet och inte minst arrangerade eller deltog Musikhögskolan i olika festivaler.

Inom ramen för Music Around-festivalen i oktober arrangerades åter nutida musikfestivalen Connect. Genom åren har Connect-festivalen tagit olika skepnad och kommit att bli betydelsefull för det nyskapande musiklivet i regionen. Den har omfattat gästspel av ensembler som bland andra Arditti-kvartetten, Kreutzer-kvartetten och Kammarensemblen, men i år låg fokus på kompositionsklassens verksamhet.



Koncentrerade kontrabasister repeterar. Foto: Leif Johansson.

Under Music Around ansvarade också Musikhögskolan för en serie mycket uppskattade och välbesökta lunchkonserter på Palladium, Musik i Syds konsertscen i centrala Malmö.

Också i samarbete med Musik i Syd deltog Musikhögskolan genom Körcentrum Syd i Lund Choral Festival, bland annat i en konferens om körforskning.

I slutet av året uppmärksammade rockutbildningen The Beatles 50-årsjubileum med en helkväll i gruppens tecken. Det bjöds på nytolkningar av Beatles-låtar och kvällens ciceron var Beatles experten Staffan Olander, som med säker hand guidade publiken genom gruppens historia och länkade samman musikinslagen.

Precis innan jul hade fyra kammaroperor under rubriken "Gåvan" som komponerats av studenter i kompositionsklassen premiär på Malmö Operan. Det var ett projekt initierat av Operaverkstaden och involverade förutom kompositionsstudenterna också musikerstudenter i ensemblen, som på detta sätt fick arbeta i en professionell musikteatermiljö med regi, scenografi och sångare. Föreställningen väckte stor uppmärksamhet med god kritik både i lokal och i nationell press.

Orkesterturné till Berlin och Nordic Piano Competition

Av stora egenproducerade projekt under hösten kan nämnas turnén till Berlin med Musikhögskolans symfoniorkester och Nordic Piano Competition.

Orkesterspel är en av de centrala kurserna för de som studerar orkesterinstrument vid musikerutbildningen. Orkesterns verksamhet genomförs i form av ett antal projektveckor under läsåret. Bland dirigenter som under de senaste åren regelbundet



Musikhögskolans symfoniorkester på turné till Baltikum. Foto: Leif Johansson.

återkommit kan nämnas Charles Hazlewood, Neil Thompson och Eva Ollikainen, för att bara nämna några som bidragit att ge orkestern internationella perspektiv. Under 2009 gjorde orkestern en uppmärksam turné till Baltikum och 2010 inbjöds blås- och slagverksensemblen ur orkestern till Venedig-biennalen för ett antal konserter med nutida musik. I oktober 2012 gästade orkestern Universitat der Kunste i Berlin. Orkestern leddes vid denna turn  av Musikh gskolans professor Hakan Hardenberger och som solist framtr dde den tidigare fl jtstudenten Alica Tserkovnaja i Carl Nielsens Fl jtkonsert. F rutom Stravinskys virtuosa Eldfagelnsvit spelades ocksa musik av en tidigare student, Tobias Brostr ms "Transit Underground". Under vistelsen fick studenterna ocksa m jlighet att g ra ett studiebes k pa Berlinfilharmonin.

Under h sten gick ocksa Nordic Piano Competition av stapeln. Det  r inte bara en t vling utan en hel festival kring pianot som instrument som sedan 2002 arrangerats vartannat  r. Under en vecka ges det master classes, f rel sningar och konserter, samtidigt som man kan f lja de t vlande fram mot final och prisutdelning.  rets t vlande hade nu ocksa f rm nen att kunna utnyttja de f rstklassiga instrument som Musikh gskolan haft f rm nen att nyligen kunna k pa in tack vare gener st bidrag fran Crafoordska stiftelsen.

En kreativ och dynamisk milj 

Att Musikh gskolan  r en kreativ och dynamisk milj  och att de pedagogiska och konstn rliga resultaten haller h g niva far vi standigt bekraftat. Som utomstande



*Repetition pa en av de flyglar som donerats av Crafoordska stiftelsen till Musikh gskolan.
Foto: Leif Johansson.*

är man alltid välkommen till våra konserter och publika aktiviteter. Har man inte möjlighet att komma finns också skrifter och en rik diskografi som dokumenterar både lärares konstnärliga utvecklingsarbeten men också olika studentgruppers framträdanden. Bland de senaste skivorna som producerats kan nämnas de av gitarr- och sångklasserna, likaså har finalkonserten i Tallinn från orkesterns ovan nämnda Baltikum-turné getts ut på en kritikerrosad CD. Tittar man på Musikhögskolans hemsida under fliken Galleri, kan man även se flera klipp från konserter med skolans studenter.

För framtiden finns flera utmaningar, inte minst att vässa utbildningarna ytterligare och ännu bättre förbereda studenterna för ett kommande yrkesliv i ständig förändring. Som ett led i denna process och för att behålla och utveckla Musikhögskolans attraktionskraft ytterligare utreder vi sedan en tid möjligheterna till en ny och mer central placering i Malmö. Med nya och än mer ändamålsenliga lokaler, med större närhet till kultur- och musikkivet i staden och de andra skolorna inom fakulteten, Teater- och Konsthögskolorna, skulle Musikhögskolan i Malmö stå väl rustad för att möta dessa utmaningar.

Staffan Storm

Prefekt, Musikhögskolan i Malmö



*Musikhögskolans sångare med klassisk inriktning i en föreställning på Malmö Opera.
Foto: Leif Johansson.*

Crafoordska stiftelsen, Box 137, 221 00 Lund
Telefon 046-38 58 80, Telefax 046-38 58 85
E-post crafoord@crafoord.se
Hemsida med bidragsinformation www.crafoord.se

845001-0668