

---

# Crafoordska stiftelsen

---

84 50 01-0668

## Årsredovisning 2009

Innehåll	Sida
Förvaltningsberättelse	
Förslag till vinstdisposition	3
Fördelning av bidrag	4
Resultaträkning	5
Balansräkning	6
Noter	8
Förändringar i eget kapital	11
Revisionsberättelse	12
Diagram förmögenhet	13
Diagram bidrag	14
Under året utgivna större bidrag	15
Artikel: Den ljuva lust till sång	31

## FÖRVALTNINGSBERÄTTELSE

Styrelsen har under året bestått av, Ebba Fischer ordförande, samt ledamöterna Göran Berglund, Göran Bexell, Peter Idsäter, Margareta Nilsson, Hans Pålsson, Michael Sohlman och Lennart Nilsson, verkställande direktör. Sedan 15 januari 2010 är även Pär Omling ledamot i styrelsen.

Stiftelsen har under året hållit fem protokollförda sammanträden, vartill kommer ett antal sammanträden med Stiftelsens ekonominämnd, dess bidragsnämnd och dess vetenskapliga råd.

Årets resultat uppgår till 123 398 114 kr (f å –5 305 175 kr). Alla belopp i den följande texten är i kkr om inte annat särskilt anges.

Till styrelsens förfogande står:

	<b>kronor</b>
Från 2008 balanserade vinstmedel	286 733 053
Kvarstående belopp utdelningskonto 2009 återförs	85 225
Årets resultat	123 398 114
<b>Totalt</b>	<b>410 216 392</b>

Styrelsen disponerar kapitalet på följande sätt:

	<b>kronor</b>
Årets avsättning till fondkapitalet	50 000 000
Värderegleringsreserven återförs till fondkapital	65 393 751
Till bidrag från Stiftelsen avsätts totalt	65 085 225
I ny räkning överförs	229 737 416
<b>Totalt</b>	<b>410 216 392</b>

## FÖRVALTNINGSBERÄTTELSE

Enligt Stiftelsens ändamålsbestämmelser har bidrag beviljats och fördelats enligt följande:

<b>Ändamål</b>	<b>2009</b>	<b>2008</b>
Vetenskaplig undervisning och forskning	72 589	40 950
Vård och fostran av barn och ungdom	2 596	2 702
Crafoordpriset	4 900	4 000
Övriga ändamål	3 380	6 582
<b>Totalt</b>	<b>83 465</b>	<b>54 234</b>

### **Historiska uppgifter, mkr**

<b>Verksamhetsår</b>	<b>2009</b>	<b>2008</b>	<b>2007</b>	<b>2006</b>
Löpande avkastning	63	87	87	70
Kostnader	-5	-5	-7	-5
Realisationsresultat	65	-87	114	119
Redovisat resultat	123	-5	194	184
Tillgångarnas marknadsvärde	1 943	1 484	1 991	1 998
Beviljade anslag	83	54	61	46
- Återförda anslag	-4	-2	-3	-3
varav prioriterade ändamål	78	51	57	43
dito i % av netto avkastning föregående år	95	64	88	81
Totalavkastning m.h.t utdelade medel i %	36	-23	3	23
Rullande femårsmedeltal i % på beviljade anslag	82	80	89	91
Beviljade anslag, antal mottagare	535	631	617	620
varav prioriterade ändamål	493	603	574	584

## RESULTATRÄKNING

Resultatet av Stiftelsens verksamhet samt ställningen vid årets slut framgår av följande redovisning.

		<b>2009</b>	<b>2008</b>
<b>Intäkter</b>			
Räntor		26 046	29 527
Aktieutdelningar		37 289	57 396
Kapitalvinst/förlust		-261	-21 684
Värdereglering värdepapper		65 394	-65 394
<b>Summa intäkter</b>		<b>128 468</b>	<b>-155</b>
<b>Kostnader</b>			
Personalkostnader	not 1	-2 856	-2 971
Övriga kostnader		-2 028	-1 974
<b>Summa kostnader</b>		<b>-4 884</b>	<b>-4 945</b>
<b>Resultat före avskrivningar</b>		<b>123 584</b>	<b>-5 100</b>
Avskrivningar på byggnad	not 2	-70	-70
Avskrivningar på inventarier	not 3	-116	-135
<b>Summa avskrivningar</b>		<b>-186</b>	<b>-205</b>
<b>Årets resultat</b>		<b>123 398</b>	<b>-5 305</b>

## BALANSRÄKNING

### TILLGÅNGAR

		2009-12-31	2008-12-31
<b>Anläggningstillgångar</b>			
Fastighet	not 2	2 472	2 542
Inventarier	not 3	464	635
Aktier	not 4	886 072	776 220
Räntebärande värdepapper och strukturerade produkter	not 5	480 960	469 152
<b>Summa anläggningstillgångar</b>		<b>1 369 968</b>	<b>1 248 549</b>
<b>Omsättningstillgångar</b>			
Kortfristiga fordringar		199	5 009
Förutbetalda kostnader och upplupna intäkter		16 460	13 276
Kortfristiga placeringar	not 6	140 784	184 624
Kassa och bank		18 451	32 386
<b>Summa omsättningstillgångar</b>		<b>175 894</b>	<b>235 295</b>
<b>Summa tillgångar</b>		<b>1 545 862</b>	<b>1 483 844</b>

## BALANSRÄKNING

### SKULDER OCH EGET KAPITAL

	2009-12-31	2008-12-31
<b>Eget kapital</b>	not 7	
<b>Bundet eget kapital</b>		
Fondkapital	1 063 679	1 128 992
<b>Summa bundet eget kapital</b>	<b>1 063 679</b>	<b>1 128 992</b>
<b>Fritt eget kapital</b>		
Utdelningskonto	85	19 390
Balanserade vinstmedel	286 733	287 125
Årets resultat	123 398	-5 305
<b>Summa fritt eget kapital</b>	<b>410 216</b>	<b>301 210</b>
<b>Långfristiga skulder</b>		
Skuld till dotterbolag	101	101
Beviljade bidrag	14 000	0
<b>Summa långfristiga skulder</b>	<b>14 101</b>	<b>101</b>
<b>Kortfristiga skulder</b>		
Leverantörsskulder	135	181
Övriga skulder	128	10 144
Beviljade bidrag	55 147	40 552
Upplupna kostnader	2 456	2 664
<b>Summa kortfristiga skulder</b>	<b>57 866</b>	<b>53 541</b>
<b>Summa skulder och eget kapital</b>	<b>1 545 862</b>	<b>1 483 844</b>

## NOTER

### **TILLÄGGSUPPLYSNINGAR**

#### **Allmänna värderingsprinciper**

Årsredovisning har upprättats enligt årsredovisningslagen och bokföringsnämndens allmänna råd.

Tillgångar och skulder har värderats till anskaffningsvärdet om inte annat anges nedan. Värdepapper förvaltas och värderas som en portfölj oavsett om tillgången i fråga är kortfristig eller långfristig. Portföljen värderas enligt lägsta värdesprincip.

Beviljade anslag skuldförs vid beslutstillfället.

Avsatt till bidragsgivning omförs till ett speciellt utdelningskonto som redovisas under eget kapital.

#### **Not 1: Personal och arvoden**

Medelantalet anställda uppgick till 4 (4) personer, motsvarande 2,4 (2,6) heltidsanställda. I löner och arvoden har utbetalats till styrelse och verkställande direktör 1 286 tkr (f å 1 263 tkr) och till övriga anställda 1 126 tkr (f å 1 241 tkr). Arvode till revisor 37 tkr (f å 37 tkr).

#### **Not 2: Fastigheten**

Byggnaden avskrivs med 2 % per år och markanläggning med 5 % per år.



## NOTER

Mark avskrivnes ej. Fastigheten är ej åsatt taxeringsvärde.

	2009-12-31	2008-12-31
Ingående anskaffningsvärde:	3 382	3 382
Utgående anskaffningsvärde	3 382	3 382
Ingående avskrivningar	-840	-770
Årets avskrivningar	-70	-70
Utgående ackumulerade avskrivningar	-910	-840
<b>Bokfört värde</b>	<b>2 472</b>	<b>2 542</b>

### **Not 3: Inventarier**

Inventarier avskrivnes med 20 % per år.

	2009-12-31	2008-12-31
Ingående anskaffningsvärde	2 403	2 251
Årets anskaffningar	13	316
Årets avyttringar/utrangeringar	-150	-164
Utgående anskaffningsvärde	2 266	2 403
Ingående avskrivningar	-1 768	-1 797
Årets avyttringar/utrangeringar	82	164
Årets avskrivningar	-116	-135
Utgående ackumulerade avskrivningar	- 1 802	-1 768
<b>Bokfört värde</b>	<b>464</b>	<b>635</b>

## NOTER

### **Not 4: Innehav av aktier**

	<b>2009-12-31</b>	<b>2008-12-31</b>
Anskaffningsvärde	886 072	807 720
Nedskrivning av värdepapper	0	-31 500
Bokfört värde	886 072	776 220
Marknadsvärde	1 269 783	776 220

### **Not 5: Räntebärande värdepapper och strukturerade produkter**

	<b>2009-12-31</b>	<b>2008-12-31</b>
Anskaffningsvärde	480 960	503 028
Nedskrivning av värdepapper	0	-33 876
Bokfört värde	480 960	469 152
Marknadsvärde	494 812	469 152

### **Not 6: Kortfristiga placeringar**

	<b>2009-12-31</b>	<b>2008-12-31</b>
Anskaffningsvärde	140 784	184 642
Nedskrivning av värdepapper	0	-18
Bokfört värde	140 784	184 624
Marknadsvärde	140 906	184 624

## NOTER

### **Not 7: Eget kapital**

	Fond- kapital	Utdelnings kontot	Balanserade vinstmedel	Årets resultat
Vid årets början	1 128 992	19 390	287 125	-5 305
Avsatt till värde- regleringsreserv	-65 394			65 394
Avsatt till fondkapitalet	81			-81
Avsatt för bidragsgivning		60 400	-60 400	
Överfört till disp. medel			60 008	-60 008
Beslutade anslag		-83 465		
Återförda anslag		3 760		
Resultat 2009				123 398
Vid årets slut	1 063 679	85	286 733	123 398

Fondkapitalet består av såväl donationsmedel som avsättningar och realisationsvinster.

Lund 2010-03-24

Ebba Fischer  
*ordförande*

Göran Berglund

Göran Bexell

Peter Idsäter

Margareta Nilsson

Pär Omling

Hans Pålsson

Michael Sohlman

Lennart Nilsson  
*Verkst direktör*

Min revisionsberättelse har avlämnats 2010-03-24

Jakob Ekman  
aukt revisor

## REVISIONSBERÄTTELSE

### **Till styrelsen för Crafoordska stiftelsen**

Org.nr 845001-0668

Jag har granskat årsredovisningen och bokföringen samt styrelsens förvaltning i Crafoordska stiftelsen för räkenskapsåret 2009. Det är styrelsen som har ansvaret för räkenskapshandlingarna och förvaltningen och för att årsredovisningslagen tillämpas vid upprättandet av årsredovisningen. Mitt ansvar är att uttala mig om årsredovisningen och förvaltningen på grundval av min revision.

Revisionen har utförts i enlighet med god revisionssed i Sverige. Det innebär att jag planerat och genomfört revisionen för att med hög men inte absolut säkerhet försäkra mig om att årsredovisningen inte innehåller väsentliga felaktigheter. En revision innefattar att granska ett urval av underlagen för belopp och annan information i räkenskapshandlingarna. I en revision ingår också att pröva redovisningsprinciperna och styrelsens tillämpning av dem samt att bedöma de betydelsefulla uppskattningar som styrelsen gjort när den upprättat årsredovisningen samt att utvärdera den samlade informationen i årsredovisningen. Jag har granskat väsentliga beslut, åtgärder och förhållanden i stiftelsen för att kunna bedöma om styrelseledamot är ersättningskyldig mot stiftelsen, om skäl för entledigande föreligger eller om styrelseledamoten på annat sätt handlat i strid med stiftelselagen eller stiftelseförordnandet. Jag anser att min revision ger mig rimlig grund för mina uttalanden nedan.

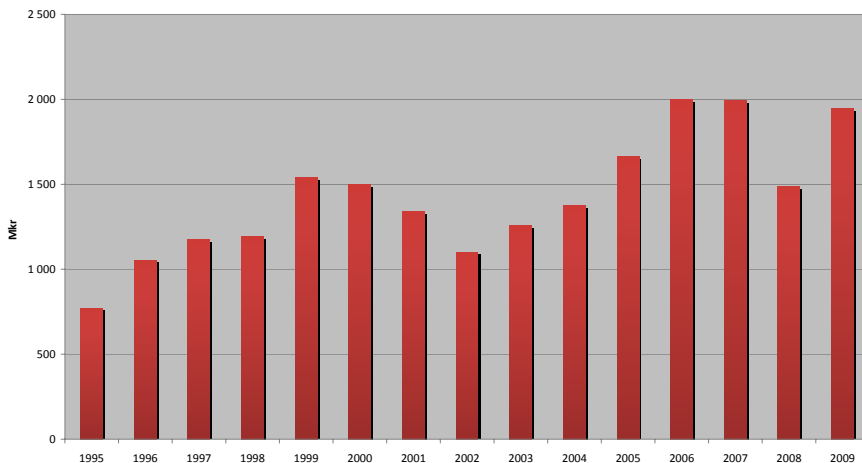
Årsredovisningen har upprättats i enlighet med årsredovisningslagen och ger en rättvisande bild av stiftelsens resultat och ställning i enlighet med god redovisningssed i Sverige. Förvaltningsberättelsen är förenlig med årsredovisningens övriga delar.

Styrelseledamöterna har inte handlat i strid med stiftelselagen eller stiftelseförordnandet.

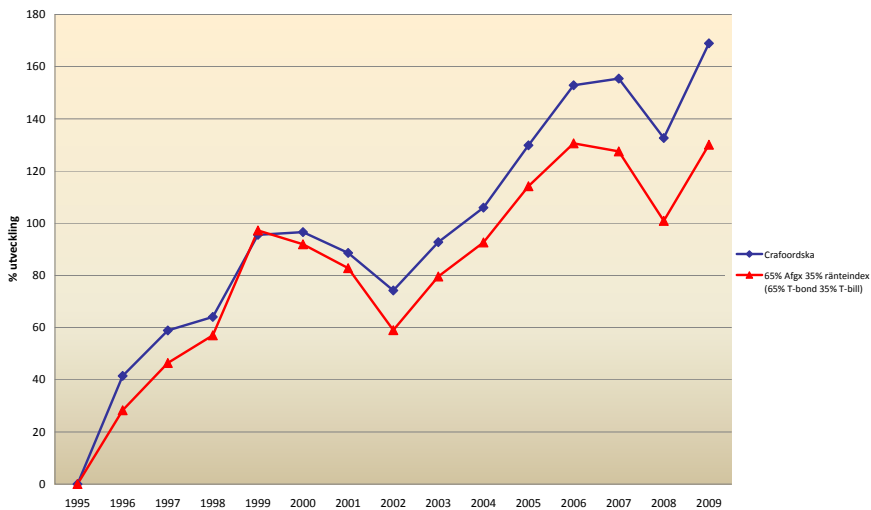
Lund den 24 mars 2010

Jakob Ekman  
Auktoriserad revisor

## FÖRMÖGENHETSUTVECKLING

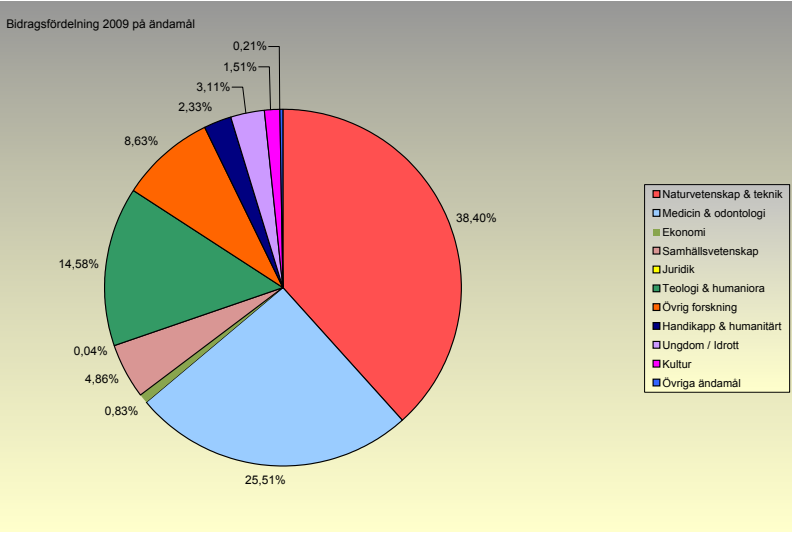
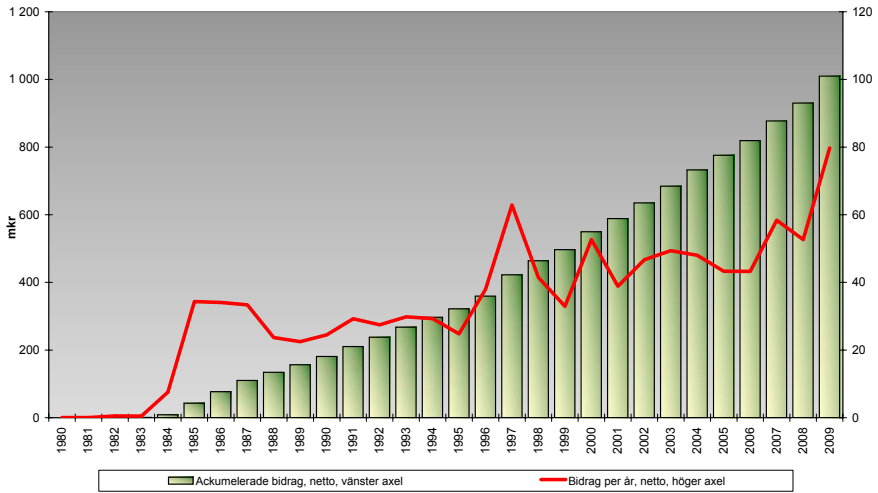


## JÄMFÖRELSEINDEX ENLIGT FASTSTÄLLD PLACERINGSSTRATEGI



# BIDRAG

Bidrag från Stiftelsen sedan starten



## BIDRAG

### Under året utgivna större bidrag

Mottagare	Projekt, projekttitel	Anslag kkr
<b>Lunds universitet</b>		
<b>TEKNOLOGI</b>		
Teknisk Vattenresurslära	Kostnader för postdoc, konferens, dator och publikationer för "Påverkan av förändringar i biosfären, i det lokala klimatet och i det hydrologiska kretsloppet"	400
Elektro- och informationsteori	Utrustningskostnader för "Antennkaraktärisering för mätning av radiokanalens riktningssegenskaper"	400
Designvetenskap	Kostnader för materiel, utrustning, resor och arbete för "Aktivitetsdiamanten i utveckling och användning"	200
Elektrisk mätteknik	Inköp av en ny typ av tankestyrd handprotes med känsel och avancerad motorik	300
Teknisk ekonomi och logistik	Kostnad för doktorand, resor, materiel och dator för en kritisk analys av integration och informationsöverföring i försörjningskedjor	1 400

## BIDRAG

Mottagare	Projekt, projekttitel	Anslag kkr
<b>MATEMATIK / FYSIK</b>		
Förbränningsfysik	CCD- kamera, Detektor för temperaturmätning med CARS-spektroskopi i förbränningsprocesser	210
Fysiska institutionen	Bredbandig tidsupplöst spektroskopi för medicinsk diagnostik och icke-förstörande analys av kemiskt innehåll och materialstruktur hos farmaceutiska material	200
Synkrotronljusfysik	En portable in situ ytröntgen-diffraktions kammare för undersökning av katalytiska ytor	300
Atomfysik	En aktivt stabiliserad experiment-uppställning för attosekunds-experiment	250
Matematik	Doktorandkostnader för "Inversa problem för komplexa processer i industriella tillämpningar"	300
Synkrotronljusfysik	Lön och driftskostnader för "Mikroskopi till atomär skalan hos framtida nanostrukturer och katalytiska material"	1 400



## BIDRAG

Mottagare	Projekt, projekttitel	Anslag kkr
Kärnfysik	Kostnader för material, doktorand-tjänst, tekniker, 14-C analyser, resor och publicering för "14C bomb-peak dating - exploring the possibilities and limitations"	900
Atomfysik	Kostnader för doktorand, drift och resor till USA för "Att kontrollera materia med korta ljuspulser"	300
<b>KEMI</b>		
Lunds universitet	Professur i molekylär proteinvetenskap med inriktning på stora proteinkomplex	6 000
Organisk kemi	Kostnader för post-doc, kemikalier, publikationer och resor för projektet "Syntes och biologisk testning av xylosbaserade antitumörläkemedel"	300
Bioteknik	Inköp av en GC/MS från Perkin Elmer (Clarus 560 D diffusionspump) för utveckling av ett bio-baserat raffinaderi	300

## BIDRAG

Mottagare	Projekt, projekttitel	Anslag kkr
Livmedels- teknologi	Utrustning för "Ultrakorta pulser av elektriskt fält, ett nytt sätt att stimulera växtvävnader efter skörden i syfte att öka produktionen av sekundärmetaboliter"	400
Livsmedelsteknik	Fält-flödesfraktioneringsutrustning för "Characterization of biological macromolecules and colloidal particles with relevance for food och biotechnology"	200
Tillämpad biokemi	Materiel och utrustning för "Kontrollerad och styrd tillväxt av hydroxyapatit m h a stöd av silke - tillämpningar inom design av konstgjorda ben"	200
Kemiteknik	Materiel och lönebidrag för "Utvärdering av metoder för avskiljning av kväve och organiskt material från lakvatten"	300
Organisk kemi	Kostnader för postdoc, doktorand, materiel och utrustning för "Skräddasydda organiska nanorör som konstgjorda membrankanaler"	300

## BIDRAG

Mottagare	Projekt, projekttitel	Anslag kkr
Biokemi	Kostnader för materiel, drift och doktorand "Protonpumpande enzymer: Nyckelaktörer i biologisk energiomvandling och multidrog-resistans"	1 400

### **BIOLOGI / GEOVETENSKAP**

Lunds universitet	Sekvenseringsutrustning 454-instrument	6 700
Zoökologi	Kostnader för värmekamera och fältassistent för att kvantifiera insekters termoreglering under fältförhållanden	250
Berggrundsgeologi	Kostnader för arbete, fältarbete i Angola och analyser för "Mjukvävnad i mosasaurieben möjliggör molekylära studier av ormarnas ursprung"	300
Zoökologi	Kostnader för friggebodar, material, utrustning och arbete för "Orientering och genetiska flyttningsprogram hos fåglar"	250
Kvartärgeologi	Kostnader för fältarbete känslighetsanalys av södra delen av Grönländska inlandsisen under naturliga klimatförändringar i Holocen	200

## BIDRAG

Mottagare	Projekt, projekttitel	Anslag kkr
Cell- och organismbiologi	Kostnader för stipendium, DNA sekvensering, drift och EZ-Tn5 system till " Genetisk kontroll av bakteriecellens form"	250
Kvartärgeologi	Reskostnader för "Klimat-utvecklingen i centrala Sydatlanten under avslutningen av den senaste istiden: logistisk expeditionssupport"	250
Cell- och organismbiologi	Skanner för kvantitativ detektion av fluorescens och luminiscens	500
Kvartärgeologi	Materiel, resor och arbetskostnader för "Samspel mellan förändringar av klimat, markanvändning och biodiversitet på regional rumslig skala och högupplöst tidsskala"	300
Kemisk ekologi	Driftskostnader för "Feromoners roll i artbildningen:reglering av gener som bestämmer produktionen av artspecifika parningssignaler hos spinnmalar"	200
Berggrundsgeologi	Löner och driftskostnader för "Os och Pb isotopkemi av mantel-deriverade kontinentala basalter"	200

## BIDRAG

Mottagare	Projekt, projekttitel	Anslag kkr
Geologi	Kostnader för lön, resor, drift och underhåll för "Development of the $^{40}\text{Ar}/^{39}\text{Ar}$ geochronology laboratory at the Department of Geology, Lund University	1 700
Teoretisk ekologi	Kostnader för utrustning, materiel, fältassistent och resor "Flyttnings-ekologi hos fladdermöss"	200
Zoökologi	Kostnader för post-doc, reagenser, sekvensering och malariainferktions-försök för "Fågelmalaria, ett modell-system för att studera artbildning hos parasiter och evolution av värdspecialisering"	250
<b>EKONOMI</b>		
Institutet för ekonomisk forskning	Forskningskonferens "The Crafoord memorial Lectures in Economics and management: Integrating process and micro-foundations with strategic management" i nov 09 i Lund	200
National-ekonomiska institutionen	Kostnader för material, resor och arbete för "Politiska band och externa chocker: Erfarenhet från Kina"	250

## BIDRAG

Mottagare	Projekt, projekttitel	Anslag kkr
<b>SAMHÄLLSVETENSKAP</b>		
Statsvetenskap	Kostnader för planeringsinternat, seminarieverksamhet, litteratur, workshop för "Svenska fredsbevarande insatser: Flervetenskaplig forskningsinitering och miljöstöd"	270
Centrum för Europaforskning	Doktorandtjänst inom programmet "Det förflutna som kan avgöra vår framtid. Minnet av de fördrivna folken i Europa på 1900-talet " och forskarskolan Greifswald/Lund/Tartu	300
Institutionen för psykologi	Kostnader för forskningsassistent, utrustning , drift och materiel för "Föräldrars och barns mentala representationer av omvårdnad och anknytning: Inverkan på föräldrabarn-relationen och på barnens psykiska välbefinnande under tidig pubertet"	1 300
Institutionen för psykologi	Postdoc för "Kontextuell aktivering av lojalitetsintuition kan ge upphov till ingruppsfavoritism"	1 600

## BIDRAG

Mottagare	Projekt, projekttitel	Anslag kkr
<b>PREKLINISK MEDICIN</b>		
Medicinska fakulteten	Transmissionselektromikroskop	5 000
Muskelbiologi	Kostnader för post-doc Bruno Oliveira, Brasilien, djurhus-kostnader, antikroppar, kemikalier och förbrukningsmaterial för "Integrinsignalering, ubiquitin/ proteasome systemet och heat-shock proteiner i kongenital muskeldystrofi"	1 000
Experimentell medicinsk vetenskap	Materiel, utrustning och personal-kostnader för "LKB1-signalvägar och deras roll i fettväv - implikationer för Typ 2 diabetes"	951
<b>KLINISK MEDICIN</b>		
Kirurgi	Driftskostnader för projektet "Sepsis med organsvikt i lever och lunga"	200
Klinisk fysiologi	Biomedicinsk analytiker, hyra och klinikkostnader för "Subklinisk cardiovascular ohälsa relaterat till rökning och lungfunktion i ett vuxet populationsurval"	200

## BIDRAG

Mottagare	Projekt, projekttitel	Anslag kkr
Kardiologi	Arbetskostnader för sekreterare, BMA och civilingenjör för projektet "Förmakens elektrofysiologi och dess betydelse för utveckling av hjärtarytmier"	892
Klinisk genetik	Lön till post-doc Linda Holmquist Mengelbier för studier av kopplingen mellan intratumoral genetisk heterogenitet och differentieringshierarkier i Wilms tumör	200
Molekylär- medicin och genterapi	Kostnader för post-doc Ilana Moscatelli samt driftskostnader för utveckling av stamcellsbaserad genterapi för osteopetros	200
Patologi	Kostnader för material, utrustning och arbete för "Glioblastoma multi-forme: typning för förbättrad diagnostik och prognostik"	200
Molekylär medicin och genterapi	Kostnader för postdoc, doktorand och drift för utveckling av stamcells-baserad genterapi för osteopetros	200
Laboratorie- medicin	Personal-, material- och reskostnader för utvidgad utredning av infektionsbenägenhet hos barn i Skåne	200



## BIDRAG

Mottagare	Projekt, projekttitel	Anslag kkr
Onkologi	Kostnader för doktorand och material för "Biologisk och klinisk signifikans av molekylära undergrupper i malignt melanom"	1 000
Dermatologi	Material- och BMA-lönekostnader för "Utnyttja medfödd immunitet för att bekämpa infektion och inflammation"	200
Thoraxkirurgi	Materialkostnader för "Myocardiellt applicerat negativt tryck, i avseende att öka blodfödet i det ischemiska myocardet"	200
Experimentell medicinsk vetenskap	Löner och materialkostnader för "Metabola effekter av viktreduktion: jämförelse mellan kalorirestriktion och överviktskirurgi"	200
Kliniska vetenskaper	Personal- och driftskostnader för "Integration av genomik och biomarkörer som verktyg för att förbättra prediktion och behandling av hypertoni, blodtrycksrelaterade tillstånd och hjärt-kärlsjukdom"	300
Oftalmologi	Löner och postdoc-stipendier för SURRET- Ett program med syfte att utveckla nya behandlingar för näthinne degenereration	200

## BIDRAG

Mottagare	Projekt, projekttitel	Anslag kkr
<b>TEOLOGI</b>		
Lunds universitet	Professur i mänskliga rättigheter	6 000
Centrum för teologi och religionsvetenskap	Sikherna i Europa: Migration, identitet och integration. En europeisk och flervetenskaplig konferens vid Lunds universitet, 16-18 juni 2010	220
<b>HISTORIA &amp; FILOSOFI</b>		
Historiska museum	Monterssystem	500
Riksantikvarie-ämbetet UV Syd	Kostnader för analyser, transporter för "Kroppslängd en användbar hälsoparameter?"	212
Kognitionsvetenskap	Uppbyggnad av forskningslokal för schimpanser vid Lunds universitets primatforskningsstation Furuvik	493
Institutionen för arkeologi och antikens historia	Assistentlöner, res- och logi-kostnader för "Avancerade uttrycksformer hos den tidiga moderna människan. Att spåra kognitivt beteende i materiell kultur"	1 000

## BIDRAG

Mottagare	Projekt, projekttitel	Anslag kkr
Språk- och litteraturcentrum	Förberedelse- och genomförande-kostnader av den 28:e IASS-konferensen i Lund 3-7 aug 2010	227
Kognitionsvetenskap	Kostnader för löner, försökspersoner, konsultation och forskningsutbyte för "Beslutsblindhet vid moraliskt och ekonomiskt beslutsfattande"	715
Kognitionsvetenskap	Driftskostnader för "Multimodalt lärande. Elevers interaktion med tryckta och digitala läromedel"	300
Institutionen för arkeologi och antikens historia	Kostnader för projektkoordination, teknisk personal, studieresa till Belgien, konferensresor, interna workshops samt visning av laboratorier och teknik för "Tidsresans arkeologi - mellan materialitet och virtualitet"	1 000
Musikhögskolan i Malmö	Inköp av flyglar	2 300

### **Linnéuniversitetet i Kalmar**

#### **BIOLOGI / GEOVETENSKAP**

Högskolan i Kalmar	Projektet "Reglering av centrala funktionella gener i marina bakterier"	1 400
--------------------	---	-------

## BIDRAG

---

Mottagare	Projekt, projekttitel	Anslag kkr
-----------	-----------------------	------------

---

### **PREKLINISK MEDICIN**

Högskolan i Kalmar	Instrument för avancerad fluoresens spektroskopi	1 900
-----------------------	---	-------

### **HISTORIA & FILOSOFI**

Human- vetenskapliga institutionen	Kostnader för löner, konsult och drift för projektet "Bilder av ostkustens bronsålder II "	411
--	--	-----

### **Kungl Vetenskapsakademien**

#### **FORSKNING**

Crafoordpriset	Stöd till Crafoordpriset	4 900
----------------	--------------------------	-------

### **Sveriges Lantbruksuniversitet, Alnarp**

#### **BIOLOGI / GEOVETENSKAP**

Fakulteten för, Landskaps- planering	Utrustning för studier av heterolog expression av kemireceptorer	1 400
--	--	-------

## BIDRAG

Mottagare	Projekt, projekttitel	Anslag kkr
Växtförädling och bioteknik	Inköp av ett Real Time PCR instrument att nyttjas av flera forskningsprojekt vid Institutionen för växtförädling och bioteknik	240
Kemisk ekologi	Utrustning- och materielkostnader för "Interaction of Vision and Oldfaction in Learning and Foraging"	900

### **Övriga mottagare Skåne**

#### **ÖVRIGT HANDIKAPPSTÖD, GRUPP**

Föreningen Åhuslägret	Scoutkonfirmationsläger	125
-----------------------	-------------------------	-----

#### **ÖVRIGT IDROTTSSTÖD, GRUPP, UNGDOM**

Lundabygdens Prova På IF	Verksamhetsbidrag	200
--------------------------	-------------------	-----

#### **KULTURSTÖD, SKÅNE, GRUPP**

Lund International Choral Festival	Lund International Choral Festival 2010	250
Huaröds Kammarorkester	Verksamhetsbidrag	100

## BIDRAG

Mottagare	Projekt, projekttitel	Anslag kkr
Ideella föreningen Kulturportal LUND	Utvecklingsarbete för Kultur- portal LUND	200

### **Övriga mottagare utanför Skåne**

#### **STÖD TILL GRUPP**

Vidarklinikens Vänner	Bekostnad av barn- och ungdoms- vistelser på Vidarkliniken	125
Missionsbåten Shalom	Stöd till ungdomsprojektet Shalom Fält	300
Hand i Hand	Verksamhetsbidrag	250
Stiftelsen MinStoraDag	Bidrag till ökade vårdinsatser för att ge svårt sjuka barn motivation, ork och glädje	100

# Den ljuva lust till sång

**”Betag oss ej den dyra, den ljuva lust till sång.” Erik Axel Karlfeldts ord i dikten ”Psaltare och lyra” kan stå som ett motto över sången i Lund.**

Så länge staden funnits har sånger naturligtvis klingat här—mödrars vaggvisor, taktfasta rytmer till arbetet, rituella besvärjelser. Går vi tillbaka till medeltiden hittar vi den äldste kända musikaliske befattningshavaren: Laurentii-klostrets cantor, som iklädd purpurkåpa och med stav och tavlor i händerna ledde sången i sin klosterkyrkas kor. Det kan vi läsa om i handskriften *Necrologium Lundense* från 1100--talet.

Kyrka och skola fortfor att vara sång-

ens tempel för lång tid framåt. Den katolska liturgin avlöstes efterhand av lutherska psalmer. Det var hela tiden fråga om klingande röster – men ännu inte körsång i vår mening.

Men sjungandet fortsätter den dag som idag är, och de senaste åren har detta manifesterats i en symbolmättad höjdpunkt. Lund International Choral Festival, som hösten 2010 arrangeras för tredje gången. En koncentration av sjungande människor (man räk-



Foto: Anders Karlsson  
Choral Festival 2008

nar med 1 500 medverkande!), som i Lund ser en naturlig samlingsplats. De mänskliga och konstnärliga resurserna finns, även om de yttre villkoren och ramarna inte kan kallas optimala.

En förteckning över körer i Lund registrerar 30 ”profana” sådana; de körer som är knutna till de kyrkliga församlingarna är uppskattningsvis lika många, med Domkyrkan som ett nav med ekrar till Norra Nöbbelöv, Torn, Dalby, Stora Råby etc.

Men låt oss återgå till historien och söka körsångens moderna rötter i staden.

Ett nytt skede tog sin början med universitetets grundande. När invigningshögtidligheterna firades i Domkyrkan 1668 fick de närvarande uppleva ”en ljuv samklang av musikanter och sångare”. Dock var det instrumental-musik som universitetet hade behov av för sina akademiska ceremonier. Akademiska kapellet organiserades under 1700-talet och firade sitt 250-årsjubileum 1995. Sången var fortfarande Katedralskolans och Domkyrkans domän. Någon förändring på den punkten blev det inte förrän under 1800-talet, och körsången tillkom inte genom universitetsåtgärder utan organiserades inom studenternas led.

Lunds Studentsångförening räknar sin historia från 1831. Som alltid när det gäller framväxten av en rörelse är det svårt att fixera själva startgnistan, unisont (?) sjungande (skrålande?)

studenter hade nog länge förekommit. Men 1831 noterar man att fyrstämig sång förekom vid ett konserttillfälle och innovationen hade kommit för att stanna. Ledaren Otto Lindblad skaffade sig ett namn i den skandinaviska studentkulturen, en del av hans kompositioner blev snabbt populära och framförs ännu, när Studentsångarna vädrar traditionerna, som vid den televiserade vårkonserten på Universitetstrappan den 1 maj.

Från senare delen av 1800-talet kan man spåra en uppblomstrande borgerlig körkultur i Lund. Andra manskörer följde i studentsångens spår för att sjunga vårsånger, serenader och nationalromantiska och/eller patriotiska nummer. Men mera seriöst framfördes emellanåt oratorier i Domkyrkan med blandad kör, samtidigt som instrumentalmusiken odlades i Akademiska Kapellet's hägn. Några kyrkokörer i dagens mening fanns ännu inte.

Alfred ”Fader” Berg förenade posten som director musices med anförarskapet för Studentsångarna. Men det tycks också ha varit Berg som ledde de första försöken med damkör i Lund. År 1906 hade antalet kvinnliga studenter stigit så pass att det lönade sig att idka sång med enbart kvinnoröster. Ensemblen hette Lunds Kvinnliga Studentsångförening och deltog under de närmaste åren i det lundensiska musikkivet. Någon stor skara kan det inte ha rört sig om – det noterades att kören vid ett tillfälle gjorde en utflykt i två charabanger, vilket inte indikerar nå-



gon större numerär. Sammanslutningen tycks ha upplösts efter några år.

Lunds Kvinnliga Studentkör etablerades så småningom mera permanent 1927 av Anna Munck (-Falk) med universitetskapellmästaren Gerhard Lundquist som anförare. Kompositören John Fernström blev så småningom tongivande i den kretsen. År 1948 ändrade den kvinnliga studentkören skepnad och blev till en blandad kör, Lunds Akademiska kör. Bland dess många dirigenter märks Peter Wallin, verksam 1978--1990. Kören står sedan ett par år tillbaka under Lunds Universitets beskydd och leds för närvarande av Cecilia Martin-Löf.

Dock finns det sentida arvtagare på

damkörssidan: Carolinae damkör med Ulrika Emanuelsson och Bella Voce (Lunds Studentsångerskor) med Peter Sjunnesson i spetsen. Och därmed är Lunds damkörer ingalunda fullständigt redovisade. Det är ju ett faktum av kvinnor inte bara rent allmänt är starkt kulturbärande på det konsumerande planet, de är också mera förande och ledande, i varje fall i körlivet.

Körlivets i Lund historia är i icke ringa mån dess dirigenters. Det är gott om märkesgestalter under de senaste decennierna. Här skall först nämnas domkyrkokapellmästaren/domkyrkoorganisten Folke Alm, som reorganiserade katedralens körliv i samband med sitt tillträde. Kyrkans musikliv hade stått på sparlåga under en period



Foto: Per Lindström  
Lunds Studentsångförening 1 maj

av renoveringsarbeten kring år 1960. År 1964 etablerade Alm Domkyrkans oratoriekör som en avknoppning från den dåvarande Domkyrkokören, avsedd att svara för de större konsertuppgifterna. Samtidigt tillkom Domkyrkans Oratorieorkester. Den nyrekryterade oratoriekören ansvarade länge för den centrala sakrala repertoaren, med Bach som specialitet och givna kulminationer i advents-, passions- och requiemtider. Men det bör påpekas, att Bachs h-mollmässa framfördes redan på 1930-talet under Josef Hedars tid som domkyrkokapellmästare.

Ungefär samtidigt som Domkyrkans oratoriekultur stärktes kunde Janåke Larson och hans kör i Allhelgonakyrkan komplettera med bl.a. Händels Messias, under många år ett populärt decemberevenemang. Allhelgonakyrkans körtradition har fortsatt under Johan-Magnus Sjöbergs ledning. Som denne också är en produktiv tonsättare har Allhelgonakyrkans repertoar berikats med ny musik – ett exempel är ”Vinterkantat” till texter av stadens poet Niklas Törnlund.

Dessa flaggskepp i stadens armada av sakrala sångare flankeras alltså av församlingskörer i alla kontraktets väderstreck – för många att ens räkna upp: barnkörer, gosskörer, flickkörer, ungdomskörer, pensionärskörer, gospelkörer etc.

Nästa körpersonlighet att sätta fokus på bör vara Eva Svanholm Bohlin. Hon har betytt oändligt mycket för att väcka

unga generationers intresse för sång. Hon har varit och är involverad i Domkyrkans aktiviteter för yngre korister, hon ledde under en period Lunds Akademiska Kör, startade den blandade ensemblen Lunds Kammarkör, nu under ledning av Håkan Olsson, och därefter kammarmanskören Svanholm Singers, som numera dirigeras av en av hennes elever, Sofia Söderberg Eberhard (som också har ett förflutet som ledare för Lunds Akademiska Kör och Bella Voce). Eva Svanholm Bohlin stod också bakom utvecklingen av Katedralskolans musikklasser och som krona på verket skapandet av det livaktiga Lars-Erik Larssongymnasiet. Hon har fått efterföljare med hög kompetens, exempelvis Karin Fagius, som bedriver en fin barn- och ungdomskörsvärksamhet.

Ett mått på Eva Svanholm Bohlins centrala roll i det sjungande Lund var Lunds Kammarmusiksällskaps extraordinära festival 2009, där allt vad staden har av unga professionella sångare och instrumentalister samlades till högklassiga konsertanta prestationer

Lundakörernas arbete har aktivt stötats av Crafoordska stiftelsen. Här en förteckning över ensembler som fått penningbidrag till särskilda projekt, resor eller dylikt:

Carolinae Damkör  
Lunds Akademiska Kör  
Lunds Kammarkör  
Lunds Studentsångförening  
Lunds Vokalensemble  
Svanholm Singers

Dessutom har Lund International Choral Festival erhållit substantiella bidrag vid tre tillfällen.

Medan Lunds studentsångare har sina rötter på 1800-talet och Akademiska Kören räknar sin historia från 1920-talet är de övriga körerna barn av de senaste decennierna. Lunds Kammarkörs historia är som nämnts förknippad med Eva Svanholm Bohlin; den etablerades år 1983, som 2004 efterträddes av Håkan Olsson. Lunds Vokalensemble är ännu yngre. Initiativet togs av nyssnämnde Håkan Olsson. Efterhand övertog Ingemar Månsson posten som dirigent. Han har med största nit och intresse vårdat körens vidare karriär som konserterande och skivinspelande ensemble med anspråksfull repertoar. 2010 firar kören sitt tjugoförårsjubileum.

De ledande körerna i Lund har alla internationella aspirationer och finns dokumenterade på uppskattade inspelningar. Många av dem har deltagit i körtävlingar och skördat triumfer och medaljer som en olympiatrupp kunde avundas dem. Vidsträckta konsertturnéer är inte ovanliga. Bara under de senare åren har Svanholm Singers flerfaldiga gånger gästade Japan, Studentsångarna bl.a. Vancouver (med körhövdingen och körideologen Folke Bohlin som anförare) och Kina, och Lunds Vokalensemble bl. a. USA.

Man kan lugnt räkna med att det finns fler körer än de 30 som är upptagna på listan; å andra sidan är möjligen

inte alla grupper fortfarande eller för närvarande aktiva. Bredden i körlivet skall understrykas. Alla kan inte nämnas inte heller alla idoga dirigenter. Ett axplock bara: Förenade Nationskören, Gubbröran, Helianthus Cantorinas, Judiska kören (med Sverker Zadig, en central musikpedagog i staden), Le Coeur, Midnattskören (där Gösta Petersén strävar vidare), Optimistkören, Svart på vitt, Vox feminea, Våga sjunga-kören – namnfantasin känner inga gränser. Studieförbunden, liksom den kommunala kulturskolan, är involverade i körlivet genom att organisera en rad olika grupper – några återfinns i uppräknningen här ovan. Dessutom har studentnationerna sedan några år tillbaka ett antal körer i gång – exakt hur den sektorn ser ut är inte så enkelt att avgöra, rekryteringen fluktuerar, och ledarfrågan är inte lättlost. Detta är dock problem som gör sig gällande i allt körliv i landet, trots att körsång i Sverige, helt berättigat, räknas som en folkrörelse.

En stad som Lund har en fördel genom befolkningsstrukturen: de många unga människor som kommer till universitetet är ett utmärkt underlag; att de befintliga grund- och gymnasieskolorna kan ge en grund att stå på för ett kanske livslångt intresse är också värt att beakta. Genomströmningen av unga människor har förstås också en negativ sida: det är inte lätt att få kontinuitet.

Varför sjunga i kör? Andan och ledarskapet är viktiga rekryteringsgrunder:

man skall sjunga för att det är både roligt och givande i ett kamratligt-socialt perspektiv. Körsångare i allmänhet räknar sin hobby som en viktig livskvalitet. Men det konstnärliga utbytet är därmed inte försumbart – vilken nivå man än väljer eller passar för, avancerade moderniteter eller trivsamma visor, producerande av storsäljare på etablerade etiketter eller familjära luciakonserter i närmiljön. Där de bägge måttstockarna – den sociala och den konstnärliga -- harmonierar, där pulserar livet i körorganismen. Ett rikt körliv ingår nästan obligatoriskt i ett välfungerande lokalt kulturutbud.

I Lund finns förutsättningarna. Stadens ungdomliga prägel gör sitt till. Den stabila körkulturen gynnas av tillgången på kompetenta dirigenter. I

den bästa av världar blir det fråga om en uppåtsträvande spiral.

Traditionen förnyar sig kontinuerligt. Men orosmoln saknas inte: hur skall intresset för sång hållas uppe rent generellt, om den svenska skolan inte inser dess värde och odlar rösterna i kommande generationer? Hur går det då med spiralen? Kanske kan det relativt nystartade Körcentrum Syd, knutet till Universitetet, som en spindel i nätet för forskning, pedagogik och praktiskt körliv, göra en insats.

Cantemus! skulle den gamle munken i Laurentiiklostret ha manat. Låtom oss sjunga!

*Carlhåkan Larsén*