

Crafoordska stiftelsen

GRUNDAD AV HOLGER CRAFOORD 1980

Årsredovisning 2014

Innehåll

Förvaltningsberättelse	3
Resultaträkning	5
Balansräkning	6
Kassaflödesanalys	8
Tilläggsupplysningar	9
Noter	10
Revisionsberättelse	13
Förmögenhetsutveckling	15
Jämförelseindex enligt fastställd placeringsstrategi	15
Bidrag	16
Artikel: Skissernas Museum och Crafoordska stiftelsen	32

FÖRVALTNINGSBERÄTTELSE

Stiftelsens ändamål är att utan vinstsyfte för viss enskild person eller organisation främja vetenskaplig undervisning och forskning samt vård, fostran och utbildning av barn och ungdom.

Dessutom, men endast i en omfattning som inte står i strid med stiftelsens i första stycket angivna huvudsakliga ändamål, må stiftelsen även främja välgörande, sociala, konstnärliga, idrottsliga eller andra därmed jämförliga kulturella eller eljest allmännyttiga ändamål.

Stiftelsen har främjat ändamålen på följande sätt:

Ändamål	2014	2013
Vetenskaplig undervisning och forskning	62 895	61 546
(varav Crafoordpriset	4 000	4 000)
Vård och fostran av barn och ungdom	6 193	2 650
Övriga ändamål	14 115	8 989
Totalt	83 203	73 185

Under året har Stiftelsen inlett samarbete med Diakonin i Lunds stift avseende humanitära ändamål för individer. Detta har inneburit att antalet beviljade ansökningar totalt har minskat för Stiftelsen.

Styrelsen har under året bestått av Ebba Fischer ordförande samt ledamöterna Ragnar Lindqvist, Måns Magnusson, Margareta Nilsson, Pär Omling, Hans Pålsson, Johan Wall, Lynn Åkesson och Lennart Nilsson, verkställande direktör.

Stiftelsen har under året hållit fyra protokollförda sammanträden, vartill kommer ett antal sammanträden med Stiftelsens ekonominämnd, dess bidragsnämnd och dess vetenskapliga råd.

Resultatet av Stiftelsens verksamhet samt ställningen vid årets slut framgår av följande redovisning.

Alla belopp i den följande texten är i tkr om inte annat särskilt anges.

Flerårsöversikt, mkr

År	2014	2013	2012	2011
Löpande avkastning	98	96	94	93
Kostnader	-6	-8	-6	-5
Realisationsresultat	19	64	34	6
Redovisat resultat	111	152	122	94
Tillgångarnas marknadsvärde	2 732	2 559	2 197	2 000
Beviljade anslag	83	73	69	55
- Återförda anslag	-2	-1	-3	-3
varav prioriterade ändamål	81	68	64	50
dito i % av netto avkastning föregående år	92	77	73	78
Totalavkastning m.h.t utdelade medel i %	10	20	13	-10
Rullande femårsmedeltal i % på beviljade anslag	84	85	82	86
Beviljade anslag, antal mottagare	396	570	503	483
varav prioriterade ändamål	394	522	461	441

Till styrelsens förfogande står:

	kronor
Från 2013 balanserade vinstmedel	284 954 538
Beslut om extra avsättning bidrag 2014	-10 000 000
Kvarstående belopp utdelningskonto 2014 återförs	1 844 019
Årets resultat	110 514 112
Totalt	387 312 669

Styrelsen disponerar kapitalet på följande sätt:

	kronor
Årets avsättning till fondkapitalet	20 000 000
Till bidrag från Stiftelsen avsätts totalt	81 844 019
I ny räkning balanseras	285 468 650
Totalt	387 312 669

RESULTATRÄKNING

	2014	2013
Intäkter		
Räntor	33 310	39 263
Aktieutdelningar	64 881	57 072
Realisationsvinster	18 839	63 539
Summa intäkter	117 030	159 874
Kostnader		
Övriga kostnader	-2 772	-4 712
Personalkostnader	not 1 -3 626	-3 297
Summa kostnader	-6 398	-8 009
Resultat före avskrivningar	110 632	151 865
Avskrivningar på fastighet	not 2 -70	-70
Avskrivningar på inventarier	not 3 -48	-94
Summa avskrivningar	-118	-164
Årets resultat	110 514	151 701

BALANSRÄKNING

		2014-12-31	2013-12-31
Tillgångar			
Anläggningstillgångar			
Materiella anläggningstillgångar			
Fastighet	not 2	2 122	2 192
Inventarier	not 3	212	260
Finansiella anläggningstillgångar			
Aktier	not 4	904 705	916 765
Räntebärande värdepapper och strukturerade produkter	not 5	571 003	670 391
Summa anläggningstillgångar		1 478 042	1 589 608
Omsättningstillgångar			
Övriga fordringar		4 906	0
Förutbetalda kostnader o uppl. intäkter		7 972	8 961
Kortfristiga placeringar	not 6	210 058	97 384
Kassa och bank		52 798	21 554
Summa omsättningstillgångar		275 734	127 899
Summa tillgångar		1 753 776	1 717 507

	2014-12-31	2013-12-31
Skulder och eget kapital		
Eget kapital	not 7	
Bundet eget kapital		
Fondkapital	1 299 073	1 249 073
Summa bundet eget kapital	1 299 073	1 249 073
Fritt eget kapital		
Utdelningskonto	1 844	3 172
Balanserad vinst	274 955	253 253
Årets vinst	110 514	151 701
Summa fritt eget kapital	387 313	408 126
Långfristiga skulder		
Skuld till dotterbolag	101	101
Beviljade bidrag	6 247	3 625
Summa långfristiga skulder	6 348	3 726
Kortfristiga skulder		
Leverantörsskulder	103	380
Övriga skulder	2 609	1 555
Beviljade bidrag	57 997	54 188
Upplupna kostnader	333	459
Summa kortfristiga skulder	61 042	56 582
Summa skulder och eget kapital	1 753 776	1 717 507
Ställda panter		
Aktier och obligationer i depå	101 004	134 738
Ansvarsförbindelser	inga	inga

KASSAFLÖDESANALYS

	2014	2013
Den löpande verksamheten		
Årets resultat	110 514	151 701
Avskrivningar materiella anläggningstillgångar	118	164
Övriga justeringsposter	<u>-152</u>	<u>-4 441</u>
Kassaflöde från den löpande verksamheten före förändring av rörelsekapital	110 480	147 424
Kassaflöde från förändringen av rörelsekapital		
Kortfristiga fordringar	-3 917	512
Kortfristiga skulder exkl bidrag	<u>651</u>	<u>336</u>
Kassaflöde från den löpande verksamheten	107 214	148 272
Investeringsverksamheten		
Förvärv av materiella anläggningstillgångar	0	-54
Investeringar netto i värdepapper	<u>-1 073</u>	<u>-144 487</u>
Kassaflöde från investeringsverksamheten	-1 073	-144 541
Bidragsverksamheten		
Utbetalda bidrag	-75 572	-65 817
Återbetalda bidrag	<u>675</u>	<u>178</u>
Kassaflöde från bidragsverksamheten	-74 897	-65 639
Årets kassaflöde	31 244	-61 908
Likvida medel vid årets början	21 554	83 462
Likvida medel vid årets slut	52 798	21 554

TILLÄGGSUPPLYSNINGAR

Allmänna redovisnings- och värderingsprinciper

Årsredovisning har upprättats enligt årsredovisningslagen och bokföringsnämndens allmänna råd.

Tillgångar och skulder har värderats till anskaffningsvärdet om inte annat anges nedan. Genomsnittligt anskaffningsvärde har beräknats per aktieslag i respektive depå. Värdepapper förvaltas och värderas som en portfölj oavsett om tillgången i fråga är kortfristig eller långfristig. Portföljen värderas enligt lägsta värdes princip.

Som kortfristiga placeringar redovisas räntebärande och strukturerade produkter som förfaller inom ett år.

Beviljade anslag skuldförs vid beslutstillfället. Bidrag som utbetalas inom ett år bedöms som kortfristiga.

Realisationsvinster omföres till balanserade vinstmedel samt fondkapital enligt styrelsens beslut.

Avsatt till bidragsgivning omförs till ett speciellt utdelningskonto som redovisas under eget kapital.

NOTER

Not 1: Personal och arvoden

Antalet anställda uppgick till 3 (4) personer, motsvarande 2,2 (2,3) heltidsanställda. I löner och arvoden har utbetalats till styrelse och verkställande direktör

1 575 tkr (f å 1 532 tkr) och till övriga anställda 1 106 tkr (f å 1 067 tkr).

Arvode till revisor 44 tkr (f å 44 tkr).

Not 2: Fastighet

Byggnaden avskrivs med 2 % per år och markanläggning med 5 % per år.

Mark avskrivs ej. Fastigheten är ej åsatt taxeringsvärde.

	2014-12-31	2013-12-31
Ingående anskaffningsvärde	3 382	3 382
Utgående anskaffningsvärde	3 382	3 382
Ingående avskrivningar	-1 190	-1 120
Årets avskrivningar	<u>70</u>	<u>-70</u>
Utgående ackumulerade avskrivningar	-1 260	-1 190
Bokfört värde	2 122	2 192

Not 3: Inventarier

Inventarier avskrivs med 20 % per år.

	2014-12-31	2013-12-31
Ingående anskaffningsvärde	2 154	2 273
Årets anskaffningar	0	54
Årets avyttringar/utrangeringar	<u>-198</u>	<u>173</u>
Utgående anskaffningsvärde	1 956	2 154
Ingående avskrivningar	-1 894	-1 973
Årets avyttringar/utrangeringar	198	173
Årets avskrivningar	<u>-48</u>	<u>-94</u>
Utgående ackumulerade avskrivningar	-1 744	-1 894
Bokfört värde	212	260

Not 4: Aktier

	2014-12-31	2013-12-31
Anskaffningsvärde	<u>904 705</u>	<u>916 765</u>
Bokfört värde	904 705	916 765
Marknadsvärde	1 885 915	1 737 877

I beloppet ingår det helägda vilande dotterbolaget Crafoord Invest AB (org nr 556068-2840) med 105 tkr.

Not 5: Räntebärande värdepapper och strukturerade produkter

	2014-12-31	2013-12-31
Anskaffningsvärde	<u>571 003</u>	<u>670 391</u>
Bokfört värde	571 003	670 391
Marknadsvärde	566 153	689 578

Not 6: Kortfristiga placeringar

	2014-12-31	2013-12-31
Anskaffningsvärde	<u>210 058</u>	<u>97 384</u>
Bokfört värde	210 058	97 384
Marknadsvärde	211 697	98 864

Not 7: Eget kapital

	Fond- kapital	Utdelnings- konto	Balanserad vinst	Årets resultat
Vid årets början	1 249 073	3 172	253 253	151 701
Återfört till utdelnings- konto		-3 172	3 172	
Avsatt till fondkapitalet	50 000			-50 000
Avsatt för bidragsgivning		83 172	-83 172	
Överfört till disponibla medel			101 701	-101 701
Beslutade anslag		-83 203		
Återförda anslag		1 875		
Resultat 2014				110 514
Vid årets slut	1 299 073	1 844	274 955	110 514

Fondkapitalet består av såväl donationsmedel som avsättningar och realisationsvinster. Av Fondkapitalet utgör 20 873 tkr Anna-Greta Crafoords donation. En donation, vars avkastning ska gå till Crafoordpriset.

Avsättning för bidragsgivning har skett av styrelsen vid två tillfällen under 2014.

Lund 2015-03-18

Ebba Fischer
ordförande

Ragnar Lindqvist

Måns Magnusson

Margareta Nilsson

Pär Omling

Hans Pålsson

Johan Wall

Lynn Åkesson

Lennart Nilsson
Verkst direktör

Min revisionsberättelse har avlämnats 2015-03-18

Jakob Ekman
aukt revisor

REVISIONSBERÄTTELSE

Till styrelsen i Crafoordska stiftelsen

Org.nr 845001-0668

Rapport om årsredovisningen

Jag har utfört en revision av årsredovisningen för Crafoordska stiftelsen för räkenskapsåret 2014.

Styrelsens ansvar för årsredovisningen

Det är styrelsen som har ansvaret för att upprätta en årsredovisning som ger en rättvisande bild enligt årsredovisningslagen och för den interna kontroll som styrelsen bedömer är nödvändig för att upprätta en årsredovisning som inte innehåller väsentliga felaktigheter, vare sig dessa beror på oegentligheter eller på fel.

Revisorns ansvar

Mitt ansvar är att uttala mig om årsredovisningen på grundval av min revision. Jag har utfört revisionen enligt International Standards on Auditing och god revisionsd i Sverige. Dessa standarder kräver att jag följer yrkesetiska krav samt planerar och utför revisionen för att uppnå rimlig säkerhet att årsredovisningen inte innehåller väsentliga felaktigheter.

En revision innefattar att genom olika åtgärder inhämta revisionsbevis om belopp och annan information i årsredovisningen. Revisorn väljer vilka åtgärder som ska utföras, bland annat genom att bedöma riskerna för väsentliga felaktigheter i årsredovisningen, vare sig dessa beror på oegentligheter eller på fel. Vid denna riskbedömning beaktar revisorn de delar av den interna kontrollen som är relevanta för hur stiftelsen upprättar årsredovisningen för att ge en rättvisande bild i syfte att utforma granskningsåtgärder som är ändamålsenliga med hänsyn till omständigheterna, men inte i syfte att göra ett uttalande om effektiviteten i stiftelsens interna kontroll.

En revision innefattar också en utvärdering av ändamålsenligheten i de redovisningsprinciper som har använts och av rimligheten i styrelsens uppskattningar i redovisningen, liksom en utvärdering av den övergripande presentationen i årsredovisningen.

Jag anser att de revisionsbevis jag har inhämtat är tillräckliga och ändamålsenliga som grund för mina uttalanden.

Uttalanden

Enligt min uppfattning har årsredovisningen upprättats i enlighet med årsredovisningslagen och ger en i alla väsentliga avseenden rättvisande bild av stiftelsens finansiella ställning per den 2014-12-31 och av dess finansiella resultat och kassaflöden för året enligt Årsredovisningslagen.

Rapport om andra krav enligt lagar och andra författningar

Utöver min revision av årsredovisningen har jag även utfört en revision av styrelsens förvaltning för Crafoordska stiftelsen för räkenskapsåret 2014.

Styrelsens ansvar

Det är styrelsen som har ansvaret för förvaltningen enligt stiftelselagen och stiftelseförordnandet.

Revisorns ansvar

Mitt ansvar är att med rimlig säkerhet uttala mig om förvaltningen på grundval av min revision. Jag har utfört revisionen enligt god revisions sed i Sverige.

Som underlag för mitt uttalande om förvaltningen har jag utöver min revision av årsredovisningen granskat väsentliga beslut, åtgärder och förhållanden i stiftelsen för att kunna bedöma om någon styrelseledamot är ersättningskyldig mot stiftelsen eller om det finns skäl för entledigande.

Jag har även granskat om någon styrelseledamot på annat sätt har handlat i strid med stiftelselagen, stiftelseförordnandet eller årsredovisningslagen.

Jag anser att de revisionsbevis jag har inhämtat är tillräckliga och ändamålsenliga som grund för mitt uttalande.

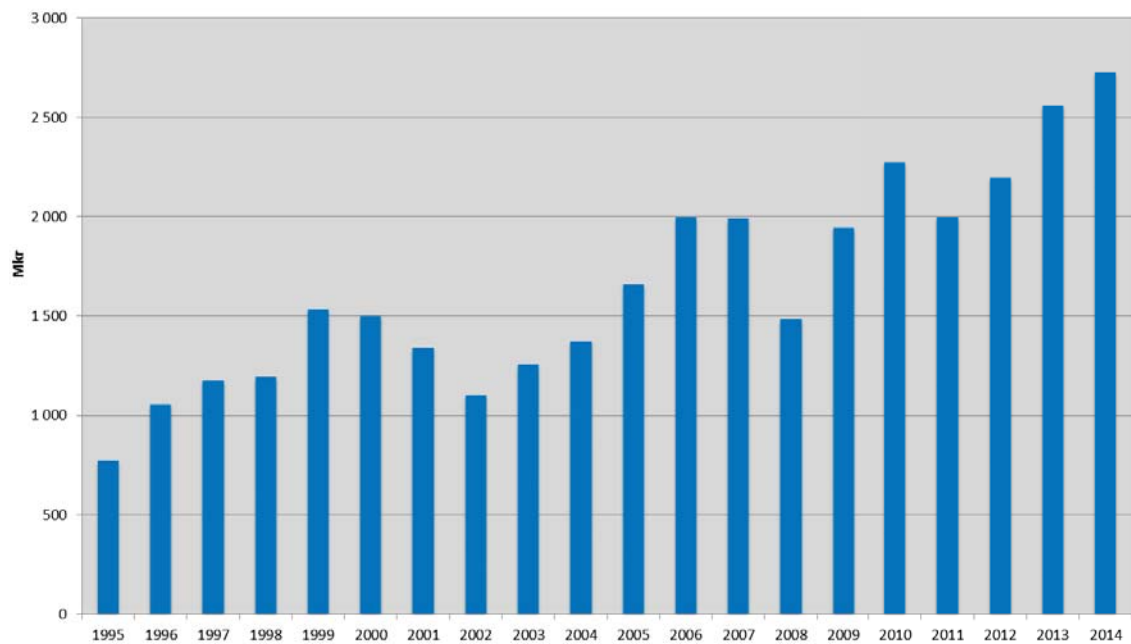
Uttalande

Enligt min uppfattning har styrelseledamöterna inte handlat i strid med stiftelselagen, stiftelseförordnandet eller årsredovisningslagen.

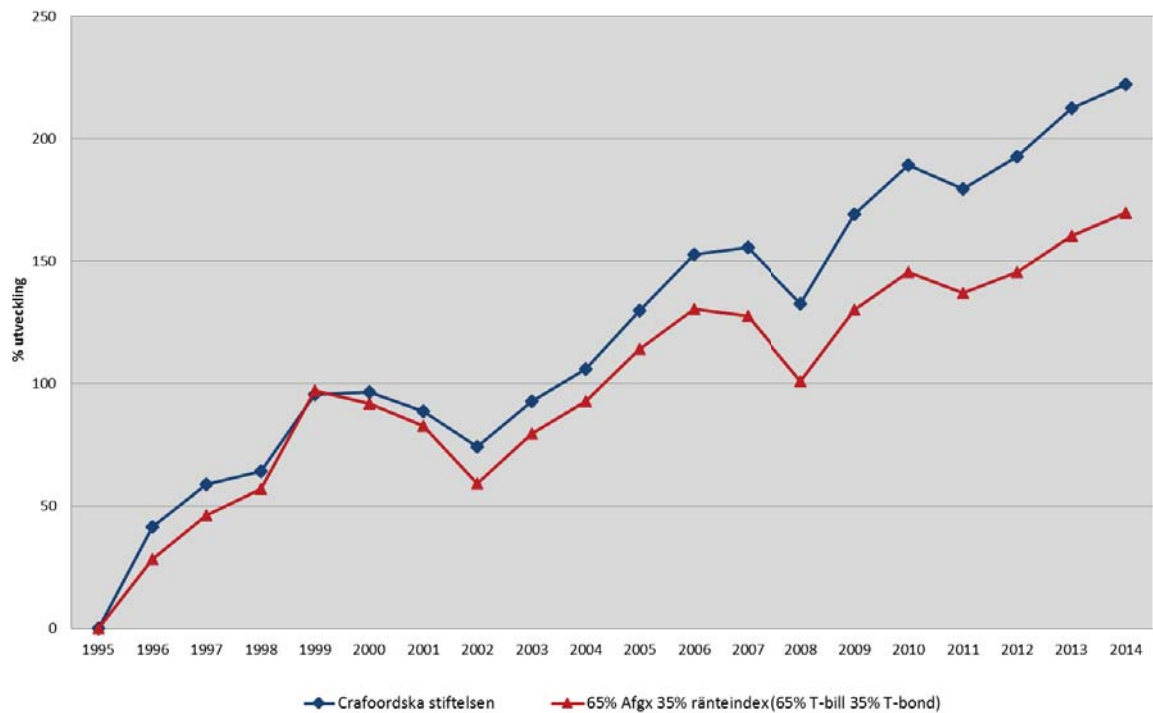
Lund den 18 mars 2015

Jakob Ekman
Auktoriserad revisor

FÖRMÖGENHETSUTVECKLING

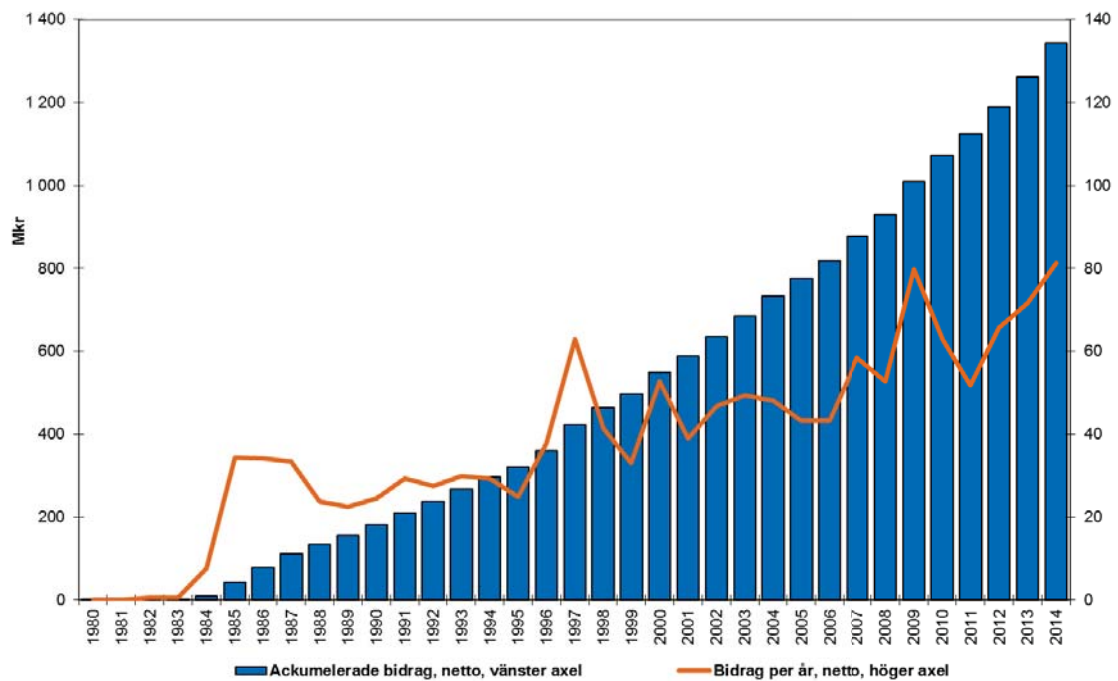


JÄMFÖRELSEINDEX ENLIGT FASTSTÄLLD PLACERINGSSTRATEGI

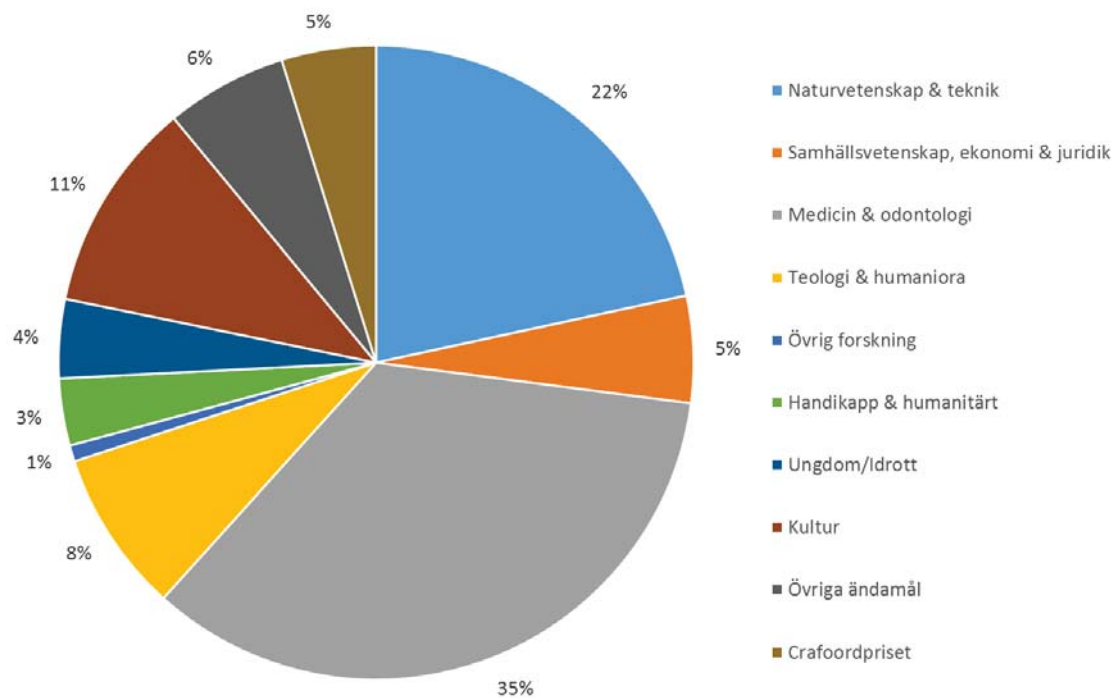


BIDRAG

BIDRAG FRÅN STIFTELSEN SEDAN STARTEN



BIDRAGSFÖRDELNING 2014 PÅ ÄNDAMÅL



Mottagare	Projekt, projekttitel	Anslag tkr
Lunds universitet		
TEKNOLOGI		
Byggnadsmaterial	Utrustning för mätning av materials fuktgenskaper i det höga fuktområdet	300
Ergonomi och aerosolteknologi	Airspace Dimension Test (ADT) – unik metod för diagnos av kronisk obstruktiv lungsjukdom (KOL)	300
Hållfasthetslära	4D experimental micromechanics of hydro-chemo-mechanical processes in deformable porous materials	300
Hållfasthetslära	Nanocrystalline materials and the inverse Hall-Petch effect	200
Livsmedelsteknik	High internal phase Pickering Emulsions (HIPPIE) – understanding stability limits during exposure to internal and external stresses	200
Teknisk ekonomi och logistik	Utveckling av prestationsbaserade kontrakt för framgångsrik leverans av logistiktjänster	200
Biomedicinsk teknik	Signalseparation för säkrare monitorering vid dialys	200
Immunteknologi	Analys av proteiners diversitet	300
Livsmedelsteknik	Utrustning för mätning av partikelform och storlek	400
MATEMATIK/FYSIK		
Lunds universitet	Multidimensionell NMR spektroskopi av proteiner	200

Mottagare	Projekt, projekttitel	Anslag tkr
Synkrotronljusfysik	Undersökningar av den katalytiska aktiviteten hos specifika sites på metal oxider	200
Biomedicinsk teknik	Functional imaging can provide new diagnostic tools for osteoarthritis by evaluating 2D radiographic images in 3D	300
Fysiska institutionen	Utrustning för överföring och manipulering av nanostrukturer	200
Matematik LTH	Regularization Approaches for 3D Reconstruction Problems	200
Matematikcentrum	Beräkningsinriktad harmonisk analys och tillämpningar inom seismologi	300
Astronomi och teoretisk fysik	Från stor-unifiering till standardmodellen för partikelfysik: Nya möjligheter för teori och fenomenologi	300
Fasta tillståndets fysik	Kvantprickar i nanotrådar som ljuskällor för framtidens applikationer inom kvantinformationsteknik	500
KEMI		
Biokemi och strukturbiologi	Mechanistic studies of carbohydrate metabolising enzymes by neutron crystallography	300
Industriell näringslära och livsmedelskemi	Kvantitativ analys av livsmedel med sjukdomsförebyggande potential	200
Kemicentrum	Molekylär reglering hos fiberbildande proteiner	200
Fysikalisk kemi	Responsive artificial nacre	300
Kemiska institutionen	Postdoktorstipendium för utveckling av nya läkemedel mot malaria	270

Mottagare	Projekt, projekttitel	Anslag tkr
Biokemi och strukturbiologi	Cellens sortering av humant aquaporin 2 och dess roll i Nefrogen Diabetes Insipidus	300
Bioteknik	Utveckling av vätskemembranbaserad in situ produktextraktion för biokatalyserade processer	200
Teoretisk kemi	Modellering av flexibla proteiner	200
Fysikalisk kemi	Dynamik i koncentrerade proteinlösningar - Ett steg mot att förstå molekylära trängseffekter i cellen	300
Kemisk fysik	Site and element specific probes of electron transfer pathways	200
Fysikalisk kemi	Biomolekylära kryoskydd i djupa eutektiska lösningsmedel	250
Biofysikalisk kemi	Protein dynamics - Bridging the timescale gap between simulation and experiment	700
Strukturbiologi och biokemi	Proteiners flexibilitet – kartläggning av strukturbestämda proteiners konformationer i lösning genom kemisk korslänkning och mass spektrometri	200
BIOLOGI/GEOVETENSKAP		
Biologiska institutionen	Bananflugans luktsinne - från natur till centralnervös representation	1 200
Geologiska institutionen	Nya och unika möjligheter för att bättre förstå Östersjöns miljö- och klimatutveckling och dess betydelse globalt och regionalt	400

Mottagare	Projekt, projekttitel	Anslag tkr
Biologiska institutionen	Studier av cellulära mekanismer som möjliggör dynamiskt beteende av ett inneboende icke-dynamiskt cellskelettelement	400
Akvatisk ekologi	Tracking the small with the smallest: Using nanotechnology for understanding the behaviour of small organisms	200
Biologiska institutionen	Bakteriell celledelning: Molekylära interaktioner som formar Z-ringen och initierar septumbildning	200
Akvatisk ekologi	Predators, prey and pharmaceuticals	300
Biomedicinskt Centrum	A Novel Mechanism to Suppress Central Nervous System Inflammation	300
Evolutionär ekologi	Evolution av temperaturanpassningar och temperaturplasticitet hos gammal insektsgrupp	270
Geologiska institutionen	Fossila pigment – molekyler som levandegör det förflutna	250
Biologiska institutionen	Original project proposal: Sex-limited experimental evolution of natural and synthetic sex chromosomes	200
Biologiska institutionen	Könskromosomernas evolution	200
Biologiska institutionen	Varför är vissa blågrönalgbloomningar giftiga - en populationsgenomisk studie	300
Geologiska institutionen	Molekylära signaturer av fossilt liv - organiska spårelement i fossila växter	250
Geologiska institutionen	Kärnbörning för studie av den globala havsnivåns förändringar under 100 miljoner år	300

Mottagare	Projekt, projekttitel	Anslag tkr
Biologiska institutionen	Aerodynamics of manoeuvring flight in animals – force generation, wake dynamics and energetic cost	1 200
Biologiska institutionen	Orsaker till starkt ökande järnkonzentrationer i ytvatten	200
Biologiska institutionen	Fågelkristaller för funktionell förståelse av fåglars immunförsvar	200
JURIDIK		
Juridiska institutionen	Europeiskt anställningsskydd och arbetsrätt under press. En rättslig studie av utvecklingen på EU och nationell nivå	1 050
EKONOMI		
Centrum för ekonomisk demografi	Effekter av exponering för hälsochocker och interventioner under fosterstadiet och det första levnadsåret på arbetsmarknads-utfall i vuxen ålder; Sverige 1900-2012	900
Nationalekonomiska institutionen	Effekter av patientval, konkurrens och målrelaterad ersättning i primärvården	400
SAMHÄLLSVETENSKAP		
Företagsekonomiska institutionen	Universitetssjukhusen och den kliniskt inriktade medicinska forskningen	750
Institutionen för psykologi	Rekrytering utan diskriminering: Betydelsen av systematik vid val av frågor och utvärdering av svar i anställningsintervjun	400
PREKLINISK MEDICIN		
Laboratoriemedicin	Karaktärisering och inhibering av metastaserande neuroblastom	200

Mottagare	Projekt, projekttitel	Anslag tkr
Kliniska vetenskaper	Mot en ökad förståelse om åldrande och neurodegenerativa sjukdomar med hjälp av nya stamcells, reprogramerings och genmodifierande tekniker	300
Molekylärmedicin och genterapi	Skräddarsydd cancerbehandling för patienter med akut myeloisk leukemi	200
Molekylär minnesforskning	Pericyter roll i mekanismer som kopplar typ 2 diabetes till demens	200
Hematologi och transfusionmedicin	FORS - Reglering, strukturbestämning och biologisk betydelse av ett nytt blodgruppssystem	200
Immunteknologi	Nya strategier för effektiv behandling av allergiska luftvägssjukdomar	200
Kliniska vetenskaper	Reglering av inkretin hormoner i Langerhanska öar vid fetma och typ 2 diabetes	200
Kliniska vetenskaper	Beskrivning av beta-cellsfunktion genom samverkan mellan metabolomik, proteomik och transkriptomik	250
Laboratoriemedicin	Treatment of S.pyogenes infections using novel human fusion proteins	250
Experimentell medicinsk vetenskap	MikroRNAs roll i muskelsjukdomar	200
Kliniska vetenskaper	Serotonergic regulation of insulin release - Implications for Diabetes Mellitus	200
Biologiska institutionen	Axonal outgrowth from the pelvic ganglion: Factors effecting reinnervation of the urinary bladder	200
Experimentell medicinsk vetenskap	Vascular signaling in response to mechanical forces	200

Mottagare	Projekt, projekttitel	Anslag tkr
Experimentell medicinsk vetenskap	Osteopontin och interferon gamma - avgörande faktorer som påverkar regenerering av dystrofiska muskler?	200
Kliniska vetenskaper	GIP/GIPR signalering – en outforskad signalväg med betydelse för reglering av blodtryck och utveckling av hjärt-kärlsjukdom vid diabetes?	200
Laboratoriemedicin	Targeting the receptor tyrosine kinase ALK in neuroblastoma	200
Experimentell medicinsk vetenskap	Salt-inducible kinase 2 (SIK2) in adipose tissue – implications for obesity and insulin resistance	200
Laboratoriemedicin	The role of newly identified complement inhibitor SUSD4 in cancer	300
Medicinska fakulteten	MedMAX planerings grupp	910
Laboratoriemedicin	Gas6/Axl systemet i njurcancer med fokus på resistensutveckling	300
Kliniska vetenskaper	Pericyternas funktion vid stroke- en ny "target" för reparation?	200
Laboratoriemedicin	Single cell molecular profiling for specification and therapeutic targeting of leukemic stem cells	200
Stamcellscentrum	Resistance of ER stress related Apoptosis in Acute Leukemia	200
Experimentell medicinsk vetenskap	Correlation between impaired lipid storage function, glucose uptake and systemic insulin sensitivity	200
Nearal plasticitet och reparation	Unfolding the role of ER stress response in Parkinson's Disease	200

Mottagare	Projekt, projekttitel	Anslag tkr
Experimentell medicinsk vetenskap	Mykobakteriell manipulation av specifik immunitet - implikationer för utveckling av nya behandlingsstrategier och vaccin mot tuberkulos	200
Experimentell medicinsk vetenskap	Bacterial regulation of host immunity	200
Kliniska vetenskaper	Targeted methods for the analysis of potential biomarkers in the development of joint disease	200
Laboratoriemedicin	Betydelsen av Notch-signalering i klarcellig njurcancer	200
Kliniska vetenskaper	Beta cell responses to viral infections in the pathogenesis of Type 1 Diabetes	300
Laboratoriemedicin	Karakterisering av unika komponenter hos Haemophilus influenzae typ f - en bakterie som orsakar allt allvarligare infektioner	200
Klinisk genetik	Towards an Antibody-Based Therapy for Acute Myeloid Leukemia	300
Experimentell medicinsk vetenskap	Ny metod för mätning av α -Synuclein oligomerer	200
Experimentell medicinsk vetenskap	Monocythärledda makrofager och dendritiska celler: Potentiella terapeutiska mål för patienter med inflammatoriska tarmsjukdomar	200
Kliniska vetenskaper	NFAT (Nuclear Factor of Activated T-cells) as a novel target for the treatment of diabetic atherosclerosis	200
Kliniska vetenskaper	Exploring the contribution of genetic variation and exercise to skeletal muscle properties and metabolic disease	200

Mottagare	Projekt, projekttitel	Anslag tkr
Laboratoriemedicin	HAMLET: Therapeutic efficacy against colon cancer (HAMLET – ett nytt sätt att behandla koloncancer)	200
Experimentell medicinsk vetenskap	Nybildning av ribosomen som en måltavla i barnleukemi	200
Experimentell medicinsk vetenskap	Tapasin as a prognostic and therapeutic tool	200
KLINISK MEDICIN		
Kliniska vetenskaper	Genetiska och epidemiologiska studier av aortastenos	200
Hjärtsvikt o klaff-kliniken SuS samt IKVM	Samordningen av genomik och metabolomik för att förbättra prediktion och behandling av hjärtsjukdom och diabetes	200
Kliniska vetenskaper	Förmaksflimmer i Lund Stroke Register: Prevalens, betydelse för långtidsprognos och förebyggande behandling	200
Ortopedi	Artros: Påverkan på individ, sjukvård och samhälle	800
Kliniska vetenskaper	Ny molekylär taxonomi vid blåscancer - konsolidering och klinisk implementering	300
Biomedicinsk nutrition	En kost med hälsosamma nordiska livsmedel för hållbar viktkontroll vid övervikt och bukfetma	600
Kliniska vetenskaper	Nya biomarkörer för Alzheimers och Parkinsons sjukdomar - metoder för tidig diagnostik och utveckling av nya terapier	600
Kliniska vetenskaper	Inflammation och synaptiska protein vid epilepsi - biomarkörer för diagnos, prognos och progression	1 187

Mottagare	Projekt, projekttitlel	Anslag tkr
ÖVRIG MEDICIN		
Hälsa, vård och samhälle	Friska höfter och knän - prevention och rehabilitering	600
Experimentell medicinsk vetenskap	Assessing Direct and Indirect Toxicity of a-SYN to Dopamine Neurons in Parkinson's Disease Using Patient Cell-based Models	300
Experimentell medicinsk vetenskap	Translationella studier för identifiering av nya genetiska riskfaktorer för Parkinsons sjukdom	1 200
Klinisk genetik	Samverkan mellan mutationer i IDH2 och aktiverande kinasmutationer vid AML och terapeutiska applikationer	300
Kliniska vetenskaper	Hjärnblödning hos förtidigt födda barn: Mekanismer, klinisk betydelse och utveckling av ny behandling	300
Kliniska vetenskaper	Inrättande och finansiering under tre år av ett lektorat i Matrixbiologi med inriktning mot reumatologi i Lund	2 100
TEOLOGI		
Centrum för teologi och religionsvetenskap	Religionsteologi i Jerusalem	2 200

Mottagare	Projekt, projekttitel	Anslag tkr
HISTORIA & FILOSOFI		
Arkeologi och antikens historia	Millennia of artistic expressions: A comprehensive inventory of Prehistoric Rock Art at Gebel el Silsila	230
Centrum för teologi och religionsvetenskap	Författandet av större projektansökan om intuition och experimentell filosofi, tre artiklar, samt inledning och redaktörsarbete till internationell antologi i filosofi	200
SPRÅKVETENSKAP		
Språk- och litteraturcentrum	Skrivprodukter och skrivprocesser – hur ser sambanden ut?	467
ÖVRIG HUMANIORA		
Språk- och litteraturcentrum	Gästprofessur i Filmvetenskap	250
Hälsovetenskap	”Här händer nästan mirakel”- äldrekollot som fenomen, görandet av ålder under kolonivistelsen och verksamhetens implikationer för äldres hälsa och livskvalitet	1 000
ÖVRIG FORSKNING		
Medicinsk strålningsfysik	Nya material för retrospektiv dosimetri med hjälp av optiskt stimulerad luminescens: Bestämning av mätosäkerheter och detektionsgränser	200
Kärnfysik	Sotfotometer för mätning av luftburna sotpartiklars klimat- och hälsoeffekter	200
ÖVRIGT STUDERANDESTÖD, GRUPP, UNGDOM		
Lunds universitets studentkårer	Restaurering av studenternas standar inför 350-års jubileum	213

Mottagare	Projekt, projekttitel	Anslag tkr
ÖVRIGA ÄNDAMÅL		
Lunds universitet	Lunds universitets stipendiefond för utländska studenter	4 000
Linnéuniversitetet		
MATEMATIK/FYSIK		
Fysik och elektroteknik	En prototyp av det nya "extensive air shower" gamma-ray experiment ALTO	1 200
BIOLOGI/GEOVETENSKAP		
Biologi och miljö	Viktiga metabola gener och tidsdrivna variationer hos Östersjövirus	400
SAMHÄLLSVETENSKAP		
Nationalekonomi och statistik	Towards sustainable ageing: A life course perspective. Beyond retirement: stayers on the labour market	300
SPRÅKVETENSKAP		
Svenska språket	Centre for Gender and Language - initiering av en tvärvetenskaplig forskningsmiljö vid Linnéuniversitetet	400
ÖVRIG HUMANIORA		
Kulturvetenskaper	Religion i skyttegravar: Miniaturskrifter för muslimska och sikhiska soldater i den brittiska armén under första världskriget	1 030

Mottagare	Projekt, projekttitel	Anslag tkr
Sveriges Lantbruksuniversitet, Alnarp		
BIOLOGI/GEOVETENSKAP		
Växtskyddsbiologi	Kemisk kommunikation hos Streptomyces-bakterier: En studie om lukten av jord	300
Malmö högskola		
TEKNOLOGI		
Teknik och samhälle	Utrustning för karakterisering av 3-dimensionell sprickutbredning	200
Medieteknik och produktutveckling	Riktad tumörterapi: Auger-övergångar i medicinska radionuklider	200
ODONTOLOGI		
Biomedicinsk vetenskap	Dental erosion: Nya strategier mot ett eskalerande problem	249
Odontologiska fakulteten	Malmö Offspring Dental Study	200
Högskolan i Kristianstad		
BIOLOGI/GEOVETENSKAP		
Lärande och miljö	Removing pharmaceutical residues - phytoremediation in constructed wetlands	200
Övriga högskolor/Ej högskola		
ÖVRIG MEDICIN		
Skånes universitetssjukhus	Operationsrobot	10 000

Mottagare	Projekt, projekttitel	Anslag tkr
ÖVRIG FORSKNING		
Kungliga Vetenskapsakademin	Stöd till Crafoordpriset 2014	4 000
Kungliga Vetenskapsakademin	Crafoord Academy Lectures	200
ÖVRIGT HANDIKAPPSTÖD, GRUPP		
Föreningen Åhuslägret	Scoutkonfirmationsläger i Åhus för ungdomar med och utan funktionshinder	160
ÖVRIGT STUDERANDESTÖD, GRUPP, UNGDOM		
S:t Lukas i Lund	Subventionering av psykoterapi för universitets- och högskolestuderande	125
ÖVRIGT IDROTTSSTÖD, GRUPP, UNGDOM		
SK Poseidon	Projektet "Gilla Vatten - Skåne"	120
HUMANITÄR HJÄLP, GRUPP		
Diakonin i Lunds stift	Bidrag till Diakonin för humanitära ändamål för individer	1 000
Diakonicentralen i Lund	Verksamhetsbidrag	150
Föreningen Vidarklinikens Vänner	Bekostnad av barn- och ungdomsvistelser på Vidarkliniken	150
Lunds Fontänhus	Verksamhetsbidrag	500

Mottagare	Projekt, projekttitel	Anslag tkr
STÖD TILL GRUPP		
Fridshemmet, Tjernobylobarnens Oas	Ödestugu projekt, läger med Tjernobylobarnens Oas	150
Thomanders Jul i Lund	Thomanders Jul i Lund 2015	150
KULTURSTÖD, SKÅNE, GRUPP		
Skissernas museum	Utveckling av den klassiska audioguiden "Ett levande museum"	400
Huaröds Kammarorkester	Verksamhetsbidrag Högkvalitativ musik på Skånes Landsbygd	100
Båstads Kammarmusikförening	Båstad Kammarmusikfestival 2015	100
ÖVRIGA ÄNDAMÅL		
Lunds universitet	Lunds universitets 350-års jubileum	1 000

SKISSERNAS MUSEUM OCH CRAFOORDSKA STIFTELSEN



Skissernas Museum vid Lunds universitet är ett unikt museum för den skapande processen och konst i de offentliga rummen. Det är också Sveriges enda universitetsmuseum med samlingar av modern och samtida konst. Arbetet fortskrider för att museet ska bli en mötesplats för gränsöverskridande samverkan och tvärvetenskapliga diskussioner kring såväl offentliga rum som kreativitet och den skapande processen i stort – en kärna i den vetenskapliga forskningen. Med sitt läge mitt på Kunskapsstråket i centrala Lund kan museet fungera som en hjärtpunkt för staden och universitetet. Crafoordska stiftelsens intresse och stora engagemang för detta arbete har en enorm betydelse för museets utveckling och har under det senaste året möjliggjort stora satsningar som avsevärt bidrar till det övergripande arbetet med att förverkliga museets potential.

När Ragnar Josephson, professor i konsthistoria vid Lunds universitet, grundade Arkiv för dekorativ konst 1934 kombinerade han intresset för konstnärliga processer med det som på hans tid kallades dekorativ konst eller monumentalmåleri och monumentalskulptur. Den offentliga konsten var ett fruktbart fält då konstnärer för denna typ av uppdrag oftast gjort många förstudier där arbetsprocessen kan följas från tidigt idéstadium till det färdiga verket. Här finner vi en av anledningarna till museets dubbla fokus på den kreativa processen och konst i de offentliga rummen.

Idag erbjuder detta dubbla fokus stora möjligheter för museet. Diskussionen kring offentliga rum ser annorlunda ut i vår tid än vad den gjorde för bara några decennier sedan. Konstnärer arbetar mer och mer med tillfälliga rum

och involverar ofta betraktare och förbipasserande. Med den digitala teknologin har det offentliga rummet expanderat och innefattar inte bara fysiska rum utan också virtuella. På samma sätt är den kreativa processen uppmärksammas på ett helt annat vis idag. En stor del av den samtida konsten handlar om processer och inom många olika fält – från naturvetenskap och teknologi till ekonomi och entreprenörskap – reflekterar man aktivt över frågor kring idéutveckling. Överhuvudtaget är det tydligt att skissen och skissandet spelar en grundläggande roll i många sammanhang.



Tv: Internationella salen med Marta Pans modell i förgrunden och verk Sonia Delaunay på väggen
Th: Marianne Lindberg De Geers modell för *Jag tänker på mig själv*, 2005

När Ragnar Josephson lanserade sin idé i början av 1930-talet blev de svenska samtida konstnärerna omedelbart intresserade: det fanns ingen annan som vid denna tid uppmärksammade deras skissmaterial. Samlingen byggdes upp succesivt under 30-talet och Prins Eugen skänkte de första verken. Denna kungliga förbindelse var betydelsefull och flera av hans verk hänger fortfarande i museets svenska sal. Många av tidens framstående konstnärer följde hans exempel och museet har stora samlingar från den här tiden med verk av konstnärer som Georg Pauli, Isaac Grünewald, Sigrid Hjertén och många andra.

1960-talet var en särskilt rik period i museets historia och det är då huvuddelen av den internationella samlingen med det franska materialet kom till museet. Bland de betydande verk från 1900-talets början och mitt som finns representerade på museet kan nämnas fullskaleskisserna av Henri Matisse för Rosenkranskapellet i Vence i södra Frankrike, Sonia Delaunays storslagna dukar för luftfartspaviljongen på världsutställningen i Paris 1937, blyglasfönster, mosaiker och teckningar av Fernand Léger samt målningar av Jean Dubuffet och Amedée Ozenfant.

Idag röner dessa verk stort internationellt intresse och flera av dem har under senare år lånats ut till betydande museer i Paris och London. En annan grundläggande del av museets internationella samling är det mexikanska materialet med skisser och verk av framför allt första och andra generationens muralmålare, konstnärer som Diego Rivera, José Clemente Orozco, David Alfaro Siqueiros och Juan O'Gorman. Det är sällsynt att den här typen av material finns i Europa och över huvud taget finns mycket lite utanför Mexiko och USA.

Offentlig konst utgör en viktig historisk källa inte bara ur ett konstvetenskapligt perspektiv. Den synliggör också samtida strömningar, identitetsskapande attityder, politiska maktrelationer, demokratiska processer och estetiska värderingar. Museets omfattande arkiv ger därför tillsammans med samlingen av skisser forskare en möjlighet att ta del av såväl den offentliga konstens tillblivelse som offentliga debatter kring verken, jurymotiveringar, recensioner samt konstnärernas egna tankar kommunicerade i brev och personliga anteckningar. Detta blir inte minst viktigt i förhållande till skisser för projekt som aldrig realiserats. Frågor kring vem som beställer ett verk, vem som betalar och vem som egentligen bestämmer vilket verk som väljs är centrala för alla diskussioner kring de offentliga rummen.

Sammantaget blir detta material en viktig källa för all typ av forskning kring frågor som rör offentliga rum och vem som egentligen bestämmer över dessa. Skissernas Museum är dessutom ofta den enda resurs som finns att tillgå då man söker information om hur offentliga konstverk ursprungligen gestaltades. I diskussioner kring bevarande och när konstverk ska vårdas eller renoveras är denna information ovärderlig.

Utöver samlingen och tillfälliga utställningar med både samtidskonst och historiskt material erbjuder museet en rik programverksamhet med föreläsningar, konserter, debatter och filmvisningar. Den skapande verkstaden bedriver omfattande pedagogisk verksamhet för både barn och vuxna och museet samverkar sedan länge med regionens skolor. Onsdagsaftnar och helgverkstäder för familjer är väletablerade inslag liksom de många offentliga och beställda visningarna av museet som genomförs varje vecka.



Överst: Sonia Delaunays storslagna dukar *Instrumentpanel* och *Propeller* utställda på Musée d'art Moderne de la Ville de Paris, 2014–15 Nederst: Föreläsning för Arkitektskolans studenter

Museet samverkar också med många av Lunds universitets utbildningar och studenter från avdelningar som Sten K Johnsons Centre for Entrepreneurship, Arkitektskolan, Skrivarskolan och Institutionen för kulturvetenskaper använder regelbundet museet för övningar.

Museets unika inriktning intresserar också forskare, studenter, företag, institutioner och allmänhet från hela världen och museet tar årligen emot ett stort antal forskar- och studentbesök samt förfrågningar om utlån av konstverk till utställningar både i Sverige och internationellt.

Skissernas Museum har inlett ett förvandlingsarbete som med respekt för tradition och historia ska föra museet in i framtiden. Förvandlingen består av tre delar där alla delar är lika viktiga – det handlar om att ta ansvar för museet som helhet. *Den inre förvandlingen* är ett grundläggande moderniseringsarbete på både ett konkret och ett konceptuellt plan med syftet att öka tillgängligheten, användargraden och besöksupplevelsen. I detta arbete rustas museets insida upp och museet ser över alltifrån hur samlingen presenteras till hur nya tekniker kan förmedla vad museet handlar om och tydliggöra de berättelser och frågeställningar verken ger upphov till. *Den yttre förvandlingen* är ett utbyggnadsprojekt där museet med början efter sommaren 2015 bygger en ny entré och restaurang samtidigt som innergården täcks över och görs mer användbar. Målet är att projektet ska bidra till att förbättra museets möjligheter att fungera som en mötesplats över ämnesgränserna där studenter möter såväl studenter från andra fakulteter som icke-studenter och där akademien möter världen utanför universitetet.

Den tredje och sista delen av förvandlingsprojektet, *den undre förvandlingen*, handlar om att omhänderta och digitalisera samtliga de drygt 27 000 två- och tredimensionella skisser i olika tekniker och material (med verk av närmare 1000 konstnärer från 30 olika länder) som finns i museets samling – världens största samling av skisser och förarbeten till offentlig konst. Detta tvååriga forskningsförberedande infrastrukturprojekt genomförs med generöst stöd från Crafoordska stiftelsen och Riksbankens Jubileumsfond med målet att göra Skissernas Museum till ett centrum för forskning kring offentlig konst och den skapande processen. Projektet resulterar i en unik kunskapsbank som underlättar och främjar denna forskning i och utanför Sverige samtidigt som det tillgängliggör ett svåråtkomligt material för en bred allmänhet. Projektet gör det möjligt att i framtiden visa delar av samlingen på museets webbplats i virtuella utställningar där besökare kan ta del av skisser som aldrig tidigare visats eller aldrig kommer att visas på grund av sitt ömtåliga material. En webbsatsning på längre sikt, där hela databasen tillgängliggörs, skulle öka möjligheten att använda samlingen för olika målgrupper, framför allt personer som inte fysiskt kan ta sig till museet på grund av exempelvis geografiska skäl eller funktionsnedsättning.



Museets öppna ateljé där besökarna får träffa och följa konservatorns arbete på nära håll

Vid digitaliseringen görs en systematisk genomgång av samlingarna och därmed på samma gång en nödvändig inventering. Oförtecknat material registreras, skador dokumenteras och åtgärdas och bevarandeförhållandena ses över. Att konstnärer använder sig av billiga och icke-beständiga material i sina arbetsprocesser är snarare regel än undantag och skisserna är därför ofta väldigt sköra och tål inte frekvent hantering. Digitaliseringen innebär för framtiden att det ömtåliga originalmaterialet besparas från onödigt slitage, vilket inte minst är viktigt för ofta efterfrågat material.

Det är inte ovanligt med skisser i full skala, vilket kan innebära upp till 20 meter långa skisser eller fem meter höga tredimensionella modeller. Henri Matisse's fullskaleskisser till väggmålningarna i Rosenkranskapellet i Vence eller skisserna till de mexikanska muralmålningarna är bara några exempel. I projektet fotograferas skisserna eller skannas högkvalitativt enligt standard för bildlagring. De högupplösta bildfilerna länkas till museets databas där användaren kan zooma in på små detaljer så att originalskisserna bara i undantagsfall behöver tas fram manuellt. Museet kommer nu att kunna skicka kvalitativa bildfiler på skisser till forskare, studenter, institutioner och andra intressenter. Detta innebär en effektivisering av arbetet samtidigt som tillgängligheten till samlingarna ökar avsevärt.



Dokumentation av infrastrukturprojektet: fotografering, konservering, demontering och registrering av verk i samlingen

I infrastrukturprojektets förlängning utvecklar Skissernas Museum en innovativ audioguide med syftet att öka tillgängligheten till och förståelsen för museets samling. Härmed kan ett hittills svårtillgängligt material i museets magasin och arkiv levandegöra utställningarna och bidra till en mångdimensionell och pedagogisk presentation av samlingen på olika språk. Projektet, också detta med stöd från Crafoordska stiftelsen, riktar sig till såväl gamla som nya besökare, där unga vuxna utgör en angelägen målgrupp.

Tematiska ljudspår kompletteras i en enkel portabel läsplatta med visuellt material som konkretiserar och fördjupar berättandet. I anslutning till berättelserna aktiveras verken på museets väggar och golv av nyfotograferade skisser från samlingen, filmklipp, fotografier och konstnärsintervjuer.



Pedagogisk verksamhet vid Henry Moores fullskalemödel för *Hill Arches*

Då samlingen huvudsakligen består av skisser till verk i offentliga rum möjliggör denna presentationsform en levande förmedling av de färdiga verken i sin miljö. Detta skapar nya dimensioner i museiupplevelsen och erbjuder möjligheter att utforska samlingen och fördjupa förståelsen för den ur ett tvärvetenskapligt perspektiv. I en tid av snabb utveckling för Lund och regionen kan en modern och kvalitativ förmedling av samlingen på ett museum med inriktning på skapandets process bidra till en vital diskussion kring kreativitet och idéutveckling.

Betydelsen av Crafoordska stiftelsens långvariga engagemang för Lund och Lunds universitet går inte att överskatta. Den kunskap som finns i stiftelsen har bidragit till viktiga och högkvalitativa satsningar inom och utom universitet och det är med stor tacksamhet som Skissernas Museum nu med stöd från stiftelsen kunnat anta utmaningen att på olika plan vidareutveckla museet för att museet ännu bättre ska fungera som en drivkraft i diskussioner kring konsten i de offentliga rummen och spela en roll som kreativ mötesplats för gränsöverskridande samtal kring den skapande processen.

Patrick Amsellem
Museichef

Crafoordska stiftelsen

Box 137

221 00 Lund

046- 38 58 80

crafoord@crafoord.se

www.crafoord.se

845001-0668